



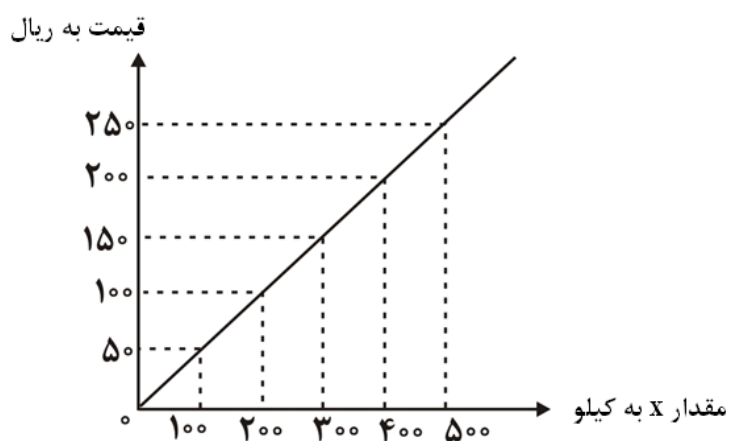
متوسط

تشریحی ۱۳۹۳

①

با توجه به جدول و نمودار زیر که نشان‌دهنده‌ی وضعیت یک کالا در بازار است، به‌ترتیب از راست به چپ، در قیمت ۲۰۰ ریال بازار در پارم: ۱ کدام وضعیت قرار دارد؟ قیمت تعادلی چند ریال است؟ مقادیر  $x$  و  $y$  بیان‌کننده‌ی چه مفاهیمی هستند؟

مقدار $y$	قیمت به ریال (به کیلو)
۵۰۰	۵۰
۴۰۰	۱۰۰
۳۰۰	۱۵۰
۲۰۰	۲۰۰
۱۰۰	۲۵۰



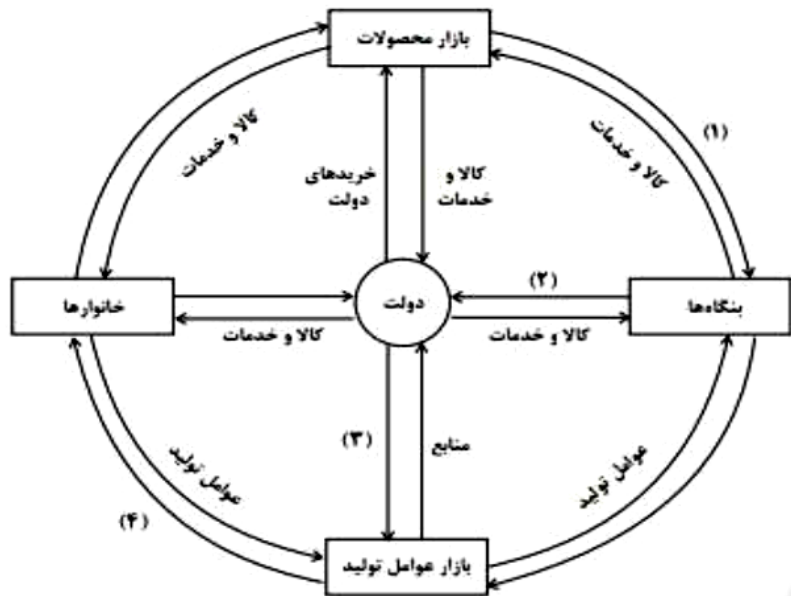
دشواری

نهایی ۱۳۹۹

②

با توجه به نمودار جریان چرخشی تعاملات، مشخص کنید مسیرهای شماره ۱ تا ۴ چه نام دارند؟

۱: م.ا



دشوار      نهایی ۱۳۹۹

۳

نمودار زیر نشان دهنده میزان تقاضای گوشت قرمز در بازار است. با توجه به نمودار:

بارم: ۱

الف) وضعیت A نسبت به B چگونه است؟ (مقایسه قیمت و مقدار)

ب) اگر قیمت این کالا به شدت افزایش یابد، مصرف گوشت سفید (بدون تغییر قیمت) توسط مصرف کنندگان چگونه خواهد بود؟

ج) در این مثال گوشت سفید چه نوع کالایی است؟



دشوار      تشریحی ۱۳۹۴

۴

با توجه به اطلاعات جدول زیر، به این سؤال‌ها پاسخ دهید:

بارم: ۱

الف) در قیمت ۱۰,۰۰۰ ریال بازار با چه وضعیتی روبه‌رو است؟

ب) در قیمت ۳۰۰۰ ریال در بازار مراد یا نمود عرضه داریم و میزان آن چند نیو است:

ج) قیمت تعادلی کدام است؟

د) هرگاه قیمت کالا در حال کاهش باشد، در این حالت دلیل پیشروی قیمت به سمت قیمت تعادلی چیست؟

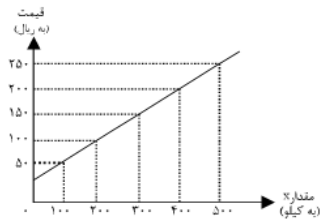
مقدار عرضه (به کیلو)	مقدار تقاضا (به کیلو)	قیمت (به ریال)
۴۰۰	۲۰,۰۰۰	۴,۰۰۰
۶۰۰	۱۸,۰۰۰	۵,۰۰۰
۸۰۰	۱۶,۰۰۰	۶,۰۰۰
۱,۰۰۰	۱۴,۰۰۰	۷,۰۰۰
۱,۲۰۰	۱,۲۰۰	۸,۰۰۰
۱۴,۰۰۰	۱,۰۰۰	۹,۰۰۰
۱۶,۰۰۰	۸۰۰	۱۰,۰۰۰
۱۸,۰۰۰	۶۰۰	۱۱,۰۰۰
۲۰,۰۰۰	۴۰۰	۱۲,۰۰۰

با توجه به جدول و نمودار زیر که نشان‌دهنده وضعیت یک کالا در بازار است، بهترین از راست به چپ:

بارم: ۱

قیمت (به ریال)	مقدار $Y$ (به کیلو)
۵۰	۵۰۰

۴۰۰	۱۰۰
۳۰۰	۱۵۰
۲۰۰	۲۰۰
۱۰۰	۲۵۰



الف) مقادیر X و Y به ترتیب بیان کننده چه مفاهیمی هستند؟

ب) در قیمت ۱۰۰ ریال، بازار در کدام وضعیت قرار دارد و در این حالت کدام عامل باعث پیشروی بازار این کالا به سوی تعادل می شود؟

ج) «قیمت تعادلی»، «تقاضای تعادلی» و «عرضه تعادلی» کدام است؟

د) مقدار ۴۰۰ کیلو مازاد عرضه به ازای چه قیمتی ایجاد می شود؟

هـ) در قیمت ۲۰۰ ریال، حداکثر درآمد عرضه کنندگان چند ریال است؟

متوسط

تشریحی ۱۳۹۴

۶

با توجه به جدول و نمودار زیر که نشان دهنده وضعیت یک کالا در بازار است، به ترتیب از راست به چپ:

بارم: ۱

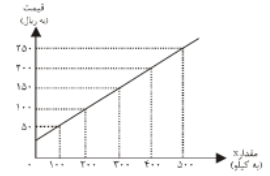
الف) مقادیر X و Y به ترتیب بیان کننده چه مفاهیمی هستند؟

ب) در قیمت ۱۰۰ ریال، بازار در کدام وضعیت قرار دارد و در این حالت کدام عامل باعث پیشروی بازار این کالا به سوی تعادل می شود؟

ج) مقدار «قیمت تعادلی»، «تقاضای تعادلی» و «عرضه تعادلی» کدام است؟

د) مقدار ۴۰۰ واحد مازاد عرضه به ازای چه قیمتی ایجاد می شود؟

هـ) در قیمت ۲۰۰ ریال، حداکثر درآمد عرضه کنندگان چند ریال است؟



قیمت مقدار

(به ریال) (به کیلو)

۵۰۰ ۵۰

۴۰۰ ۱۰۰

۳۰۰ ۱۵۰

۲۰۰ ۲۰۰

۱۰۰ ۲۵۰

قیمت (به ریال)	مقدار (به کیلو)
۵۰	۵۰۰
۱۰۰	۴۰۰
۱۵۰	۳۰۰
۲۰۰	۲۰۰
۲۵۰	۱۰۰

متوسط

تشریحی ۱۳۹۳

بارم: ۱

۷

با توجه به جدول زیر که نشان‌دهنده‌ی وضعیت عرضه و تقاضای یک کالای خاص در بازار است:

الف) کدام ستون جدول بیانگر مقادیر عرضه است؟

ب) کدام ردیف جدول بیانگر «مازاد عرضه» است؟

ج) کدام ردیف جدول بیانگر «کمبود عرضه» است؟

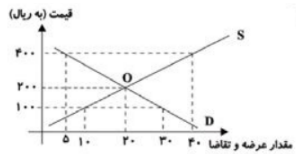
د) کدام ردیف جدول بیانگر مقدار تعادلی عرضه و تقاضا بوده و قیمت تعادلی چند ریال است؟

ردیف	قیمت (به)	مقدار (۱) به	مقدار (۲) به
	۱۱۰۰	۱۰۰	۱۰۰

ریال	کیلو	ریال	کیلو
۱۸۰۰	۰	۵۰	۱
۱۶۰۰	۸۰۰	۱۰۰	۲
۱۴۰۰	۱۰۰۰	۱۵۰	۳
۱۲۰۰	۱۲۰۰	۲۰۰	۴
۱۰۰۰	۱۴۰۰	۲۵۰	۵
۸۰۰	۱۶۰۰	۳۰۰	۶
۰	۱۸۰۰	۳۵۰	۷

تشریحی ۱۳۹۴ دشوار

بارم: ۱



نمودارهای عرضه و تقاضای یک کالای مصرفی، در دستگاه محورهای مختصات زیر، آمده است:

الف) در قیمت ۴۰۰ ریال چه مازاد یا کمبودی در بازار وجود دارد و برای از بین رفتن این مازاد یا کمبود، قیمت چگونه باید تغییر کند؟

ب) درآمد تولیدکننده به ترتیب از راست به چپ در قیمت‌های ۴۰۰ و ۱۰۰ ریال حداکثر چند ریال است؟

تشریحی ۱۳۹۶ متوسط

بارم: ۱

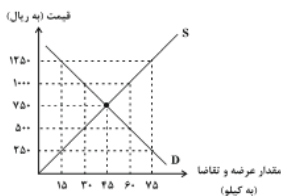
با توجه به نمودار عرضه و تقاضای یک کالای خاص در بازار که در نمودار زیر نمایش داده شده است:

الف) منحنی تقاضا و عرضه به ترتیب کدام است و هر یک در کدام وضعیت هستند؟

ب) قیمت تعادلی چند ریال است و در این سطح قیمت، حداکثر چند کیلو کالا توسط تولیدکنندگان عرضه می‌شود؟

ج) در سطوح قیمت بالاتر از قیمت تعادلی، بازار با چه وضعیتی مواجه است و تغییر قیمت‌ها در چه جهتی خواهد بود؟

د) در سطح قیمت ۲۵۰ ریال بازار، در چه وضعیتی قرار دارد؟



تشریحی ۱۳۹۵ ساده

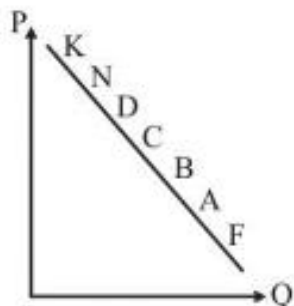
بارم: ۱

نزولی بودن منحنی تقاضا به این معناست که با «...» مقدار تقاضا «...» یافته و در مقابل با «...» مقدار تقاضا «...» می‌یابد.

تشریحی ۱۳۹۸ دشوار

بارم: ۱

با توجه به نمودار ...، به ترتیب، علت حرکت در روی منحنی از نقطه B به A و D به N، کدام است؟



تشریحی ۱۳۹۵ متوسط

بارم: ۱

با توجه به جدول زیر که مربوط به بازار یک کالای خاص می‌باشد. پاسخ‌های صحیح به ترتیب کدام است؟

عرضه (به کیلو) ۴ ۱۲ ۲۰ ۳۰ ۴۰

قیمت (به ریال) ۹۰۰ ۱۶۴۰ ۲۲۸۰ ۲۷۲۰

تقاضا (به کیلو) ۲ ۱۰ ۲۰ ۳۲ ۵۰

الف) در قیمت ۲۲۸۰ ریال چقدر مازاد وجود دارد؟

ب) قیمت ۹۰۰ ریال به چه میزان تغییر کند تا مازاد تقاضا به صفر برسد؟

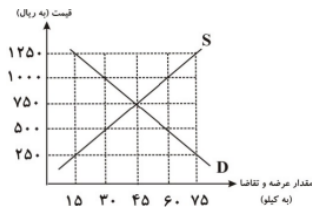
ج) در قیمت ۱۶۴۰ حداکثر پرداختی مصرف‌کننده چند ریال است؟

د) در بالاترین قیمت، حداکثر درآمد تولیدکننده چند ریال است؟

متوسط

تشریحی ۱۳۹۸

بارم: ۱



۱۳

با توجه به نمودار زیر:

الف) منحنی «تقاضا - قیمت» و «عرضه - قیمت» کدام است و هر یک در کدام وضعیت است؟

ب) در قیمت ۵۰۰ ریال بازار در چه وضعیتی قرار دارد و برای رسیدن به تعادل قیمت چه تغییری باید بکند؟

ج) در قیمت ۱۰۰۰ ریال حداکثر درآمد تولیدکنندگان چند ریال است؟

متوسط

تشریحی ۱۳۹۴

بارم: ۱

جدول زیر، نمودار «تقاضا، عرضه و قیمت» در یک جامعه‌ی فرضی است. در این صورت، کدام ردیف جدول بیانگر:

۱۴

ردیف	قیمت (به ریال)	مقدار تقاضا (به کیلو)	مقدار عرضه (به کیلو)
۱	۱۰۰	۱۲۰۰	۰
۲	۱۵۰	۱۰۰۰	۲۰۰
۳	۲۰۰	۸۰۰	۴۰۰
۴	۲۵۰	۶۰۰	۶۰۰
۵	۳۰۰	۴۰۰	۸۰۰
۶	۳۵۰	۲۰۰	۱۰۰۰
۷	۴۰۰	۰	۱۲۰۰

--	--	--	--

الف) «کمبود عرضه» است؟ ب) «مازاد عرضه» است؟ ج) برابری میان «تقاضا و عرضه» است و نام اصطلاح اقتصادی آن چیست؟

دشوار تشریحی ۱۳۹۴

بارم: ۱

تولیدکنندگان	۳۵
تعداد مصرف‌کنندگان	۲
قیمت تعادلی	۹۰۰۰ ریال
قیمت بازار	۷۰۰۰ ریال
میزان عرضه	۷۵۰ واحد
میزان تقاضا	۱۲۰۰ واحد

۱۵) با توجه به جدول زیر در مورد بازار کالای A:

الف) بازار در چه وضعیتی قرار دارد؟

ب) بیش‌ترین نفع در این بازار نصیب ... می‌شود.

ج) میانگین درآمد هریک از تولیدکنندگان حداکثر چه میزان است؟

د) پیش‌بینی می‌شود قیمت کالای A در بازار ... داشته باشد.

دشوار تشریحی ۱۳۹۹

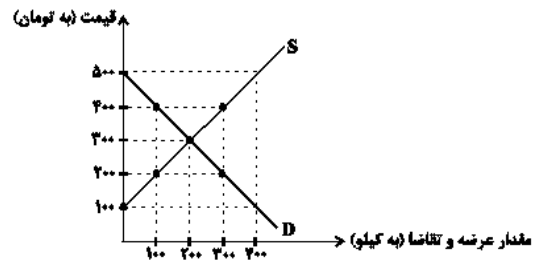
بارم: ۱

۱۶) نمودار زیر وضعیت کالای A را در بازار نشان می‌دهد، با توجه به نمودار: به‌ترتیب

الف) در قیمت ۲۰۰ تومان بازار با چه وضعیتی روبه‌رو است؟

ب) در قیمت ۴۰۰ تومان حداکثر درآمد تولیدکننده چقدر خواهد بود؟

پ) در سطح قیمت ۱۰۰ تومان، کدام عامل منجر می‌شود تا قیمت و مقدار مجدداً به وضعیت تعادلی بازگردد؟



دشوار تشریحی ۱۳۹۸

۱۷) با توجه به جدول «تقاضا، عرضه، قیمت» ذیل، در کدام سطح قیمت و در کدام ردیف‌های جدول، بازار با «مازاد عرضه» روبه‌رو است؟  
 پارم: ۱  
 (زیرا به دلیل گران بودن کالا، تولیدکنندگان، که به دنبال سود بیش‌تر هستند به تولید می‌پردازند در حالی‌که «مصرف‌کنندگان» به خرید و مصرف این کالای گران به آن مقدار تمایل نشان نمی‌دهند).

ردیف	قیمت (به ریال)	مقدار تقاضا (به کیلو)	مقدار عرضه (کیلو)
۱	۱۰۰	۱۲۰۰	۰
۲	۱۵۰	۱۰۰۰	۲۰۰
۳	۲۰۰	۸۰۰	۴۰۰
۴	۲۵۰	۶۰۰	۶۰۰
۵	۳۰۰	۴۰۰	۸۰۰
۶	۳۵۰	۲۰۰	۱۰۰۰
۷	۴۰۰	۰	۱۲۰۰

دشوار تشریحی ۱۳۹۶



چند مورد از عبارتهای زیر در خصوص انواع بازارها صحیح است؟

بارم: ۱

الف) در بازارهای رقابتی، هیچ یک از طرفین (عرضه‌کنندگان و تقاضاکنندگان) به تنهایی در شکل‌گیری قیمت تأثیرگذار و به عبارت دیگر «قیمت‌گذار» نیستند.

ب) انحصارگر «قیمت‌پذیر» است و خریداران در بازار انحصاری قیمت‌گذارند.

ج) انحصارگر معمولاً با افزایش قیمت خود به مشتریان و رفاه جامعه ضرر می‌زند، بنابراین دولت باید مانع شکل‌گیری آن و تبانی تولیدکنندگان شود.

د) فروشندگان آثار هنری در نمایشگاه‌ها و حراجی‌ها، مناقصه و خریداران عمده کالا و خدمات مزایده برگزار می‌کنند.

تشریحی ۱۳۹۵ دشوار

۱۹

در مورد کالایی مانند دارو کشش قیمتی تقاضا ... و شیب منحنی تقاضا ... است، یعنی ...

بارم: ۱

تشریحی ۱۳۹۸ متوسط

۲۰

به‌ترتیب موارد زیر چه نوع کالایی محسوب می‌شوند؟

بارم: ۱

«یخچال مورد استفاده در مغازه ساندویچ فروشی - خمیر مورد استفاده در نانوائی‌ها - چرخ گوشت در منزل - نان مورد استفاده یک خانواده»

تشریحی ۱۳۹۸ دشوار

۲۱

چند مورد از عبارات زیر صحیح است؟

بارم: ۱

الف) از عوامل اصلی تعیین‌کننده مخارج دولت، میزان درآمد آن است.

ب) آنچه ماهیت درآمد و عایدی دارد، در چارچوب قوانین و مقررات، توسط دستگاه‌های مشخص، دریافت و به حساب‌های تعیین شده نزد خزانه‌داری کل واریز می‌شود.

ج) در طبقه‌بندی مالیات‌ها، مالیات بر ارزش افزوده، نوعی مالیات مستقیم بر مصرف کالاها و خدمات است.

د) در نرخ ثابت مالیاتی، میزان مالیات پرداختی افراد متناسب با تغییر در درآمد یا دارایی آن‌ها کم و زیاد نمی‌شود.

هـ) بودجه برنامه کوتاه‌مدت یک‌ساله است که در آن منابع درآمدی و مخارج برنامه‌ای پیش‌بینی شده است.

تشریحی ۱۳۹۳ متوسط

۲۲

مالیات بر حقوق، مالیات بر ثروت، مالیات بر مصرف برخی کالاها و مالیات بر ارث، به‌ترتیب، جزء چه نوع مالیاتی هستند؟

بارم: ۱

تشریحی ۱۳۹۵ دشوار

۲۳

با فرض جدول مالیاتی زیر:

بارم: ۱

الف) میزان مالیات ماهانه تولیدکننده‌ای که در سال ۱۸ میلیارد ریال درآمد دارد، کدام است؟

ب) میزان مانده‌ی خالص سالانه‌ی او کدام است؟

ج) نام نرخ مالیاتی مورد محاسبه چیست؟

A درآمد‌های تا ۲۵۰ میلیون ریال در ماه معاف از مالیات

B درآمد‌های تا ۳۵۰ میلیون ریال در ماه با نرخ ۱۰ درصد نسبت به مازاد ۲۵۰ میلیون ریال

C درآمد‌های تا ۴۵۰ میلیون ریال در ماه با نرخ ۱۵ درصد نسبت به مازاد ۳۵۰ میلیون ریال

D درآمد‌های تا ۵۵۰ میلیون ریال در ماه با نرخ ۲۰ درصد نسبت به مازاد ۴۵۰ میلیون ریال

E درآمد‌های تا ۹۵۰ میلیون ریال در ماه با نرخ ۳۰ درصد نسبت به مازاد ۵۵۰ میلیون ریال

F درآمد‌های بالاتر از ۹۵۰ میلیون ریال در ماه با نرخ ۴۵ درصد نسبت به مازاد ۹۵۰ میلیون ریال

تشریحی ۱۳۹۵ متوسط

۲۴

مهم‌ترین ابزار مقابله با نابرابری در توزیع درآمد کدام است؟

بارم: ۱

تشریحی ۱۳۹۷ متوسط

۲۵

کدام یک از انواع مالیات، تمایز کمترین ضرایب مالیات را دارد و نیز جمع‌شده‌ی درآمد داشته‌ان مالیات‌گذاران را ...

بارم: ۱

دشوار

تشریحی ۱۳۹۴

۲۶

با فرض جدول مالیاتی زیر:

بارم: ۱

- الف) میزان مالیات ماهانه‌ی شخصی که در ماه ۴۲ میلیون ریال درآمد دارد، کدام است؟  
 ب) مانده‌ی خالص «سالانه‌ی» او چه قدر است؟ (با فرض این‌که مالیات به صورت ماهانه محاسبه می‌شود).  
 ج) نام «نرخ مالیاتی» مورد محاسبه چیست؟

۱ درآمد‌های تا «۵ میلیون ریال» معاف از مالیات

۲ درآمد‌های تا «۶,۵۰۰,۰۰۰ ریال» با نرخ ۱۲٪ نسبت به مازاد ۵ میلیون ریال

۳ درآمد‌های تا «۸,۷۵۰,۰۰۰ ریال» با نرخ ۱۵٪ نسبت به مازاد ۶,۵۰۰,۰۰۰ ریال

۴ درآمد‌های تا «۹,۸۵۰,۰۰۰ ریال» با نرخ ۱۸٪ نسبت به مازاد ۸,۷۵۰,۰۰۰ ریال

۵ درآمد‌های تا «۲۵ میلیون ریال» با نرخ ۲۵٪ نسبت به مازاد ۹,۸۵۰,۰۰۰ ریال

۶ درآمد‌های بالاتر از «۲۵ میلیون ریال» با نرخ ۳۵٪ نسبت به مازاد ۲۵ میلیون ریال

دشوار

تشریحی ۱۳۹۸

۲۷

جدول مالیاتی زیر مفروض است. اگر دارایی ماهانه فردی ۸۶۰ میلیون تومان تخمین زده شده باشد؛ در این صورت به ترتیب زکات و خمس اموال و دارایی ماهانه این فرد چند میلیون تومان است؟

بارم: ۱

نرخ تصاعدی کلی	حدود درآمدی
با نرخ ۸٪ در ماه	درآمدهای تا ۱۲۰ میلیون تومان
با نرخ ۱۲٪ در ماه	درآمدهای تا ۳۸۰ میلیون تومان
با نرخ ۱۶٪ در ماه	درآمدهای تا ۵۴۰ میلیون تومان
با نرخ ۱۸٪ در ماه	درآمدهای تا ۷۱۰ میلیون تومان
با نرخ ۲۲٪ در ماه	درآمدهای تا و بیشتر از ۷۱۰ میلیون تومان

متوسط

تشریحی ۱۳۹۹

۲۸

- در هر یک از موارد زیر مشخص کنید، تغییر ذکر شده آیا باعث تشویق و یا دلسرد شدن فعالیت اقتصادی مشمول مالیات می‌شود؟  
 الف) دولت قوانین را تغییر می‌دهد تا شرکت‌ها مالیات بیشتری بپردازند.  
 ب) دولت نرخ مالیات املاک برای کارخانجات جدید را کاهش می‌دهد.

ج) دولت بر غذاهایی که حاوی سطوح بالای چربی و سطح بالایی از سدیم هستند، مالیات اعمال می‌کند.

تشریحی ۱۳۹۵ دشوار

۳۹

با فرض جدول مالیاتی زیر:

بارم: ۱

معاف از مالیات	درآمدهای تا ۵ میلیون ریال در ماه	۱
با نرخ ۱۲٪ نسبت به مازاد ۵ میلیون ریال	درآمدهای تا ۶,۵۰۰,۰۰۰ ریال در ماه	۲
با نرخ ۱۵٪ نسبت به مازاد ۶,۵۰۰,۰۰۰ ریال	درآمدهای تا ۸,۷۵۰,۰۰۰ ریال در ماه	۳
با نرخ ۱۸٪ نسبت به مازاد ۸,۷۵۰,۰۰۰ ریال	درآمدهای تا ۹,۸۵۰,۰۰۰ ریال در ماه	۴
با نرخ ۲۵٪ نسبت به مازاد ۹,۸۵۰,۰۰۰ ریال	درآمدهای تا ۲۵,۰۰۰,۰۰۰ ریال در ماه	۵
با نرخ ۳۵٪ نسبت به مازاد ۲۵,۰۰۰,۰۰۰ ریال	درآمدهای بالاتر از ۲۵,۰۰۰,۰۰۰ ریال در ماه	۶

الف) میزان مالیات ماهانه‌ی شخصی که در طول یک ماه ۴۲ میلیون ریال درآمد دارد، کدام است؟

ب) مانده‌ی خالص سالانه‌ی او کدام است؟

ج) نام نرخ مالیاتی مورد محاسبه چیست؟

تشریحی ۱۳۹۸ دشوار

۳۰

با فرض جدول مالیاتی زیر:

بارم: ۱

معاف از پرداخت مالیات	درآمدهای تا ۱۰ میلیون ریال
با نرخ ۱۳ درصد	درآمدهای تا ۲۰ میلیون ریال
با نرخ ۱۶ درصد	درآمدهای تا ۳۵ میلیون ریال
با نرخ ۲۰ درصد	درآمدهای تا ۴۵ میلیون ریال
با نرخ ۲۵ درصد	درآمدهای بالاتر از ۴۵ میلیون ریال

الف) میزان مالیات ماهانه تولیدکننده‌ای که در ماه ۶۵ میلیون ریال درآمد دارد، کدام است؟

ب) میزان مانده خالص سالانه او چقدر است؟

تشریحی ۱۳۹۷ دشوار

۳۱

شرکت دولتی دارای ۲۰ کارمند می‌باشد که درآمد ماهانه‌ی آن‌ها ۱۰ میلیون ریال و از نیم دیگر کارمندان،  $\frac{1}{8}$  آن‌ها دارای درآمد ۱۰ میلیون ریالی هستند و باقی آن‌ها درآمد ۲۵ میلیون ریالی دارند. با توجه به جدول مالیاتی زیر، میزان درآمدهای ماهانه مالیاتی کشور B که از کارمندان شرکت دولتی A دریافت می‌شود کدام است؟ (نرخ مالیاتی مورد محاسبه، نرخ تصاعدی است.)

با نرخ ۵ درصد	درآمدهای تا ۱۰ میلیون ریال در ماه
با نرخ ۱۰ درصد	درآمدهای تا ۱۵ میلیون ریال در ماه
با نرخ ۱۵ درصد	درآمدهای تا ۲۰ میلیون ریال در ماه
با نرخ ۲۰ درصد	درآمدهای تا و بیش تر از ۲۵ میلیون ریال در ماه

تشریحی ۱۳۹۴ دشوار

۳۲

با فرض جدول مالیاتی زیر: الف) میزان مالیات ماهانه‌ی شخصی که در طول یک ماه ۴۲ میلیون ریال درآمد دارد، کدام است؟

بارم: ۱

(ب) مانده‌ی خالص سالانه‌ی او کدام است؟

(ج) نام نرخ مالیاتی مورد محاسبه چیست؟

معاف از مالیات	درآمدهای تا ۵ میلیون ریال در ماه
با نرخ ۱۲٪ نسبت به مازاد ۵ میلیون ریال	درآمدهای تا ۶,۵۰۰,۰۰۰ ریال در ماه
با نرخ ۱۵٪ نسبت به مازاد ۶,۵۰۰,۰۰۰ ریال	درآمدهای تا ۸,۷۵۰,۰۰۰ ریال در ماه
با نرخ ۱۸٪ نسبت به مازاد ۸,۷۵۰,۰۰۰ ریال	درآمدهای تا ۹,۸۵۰,۰۰۰ ریال در ماه
با نرخ ۲۵٪ نسبت به مازاد ۹,۸۵۰,۰۰۰ ریال	درآمدهای تا ۲۵,۰۰۰,۰۰۰ ریال در ماه
با نرخ ۳۵٪ نسبت به مازاد ۲۵,۰۰۰,۰۰۰ ریال	درآمدهای بالاتر از ۲۵,۰۰۰,۰۰۰ ریال در ماه

دشوار تشریحی ۱۳۹۹

بارم: ۱

۳۳

چند مورد از عبارتهای زیر درست نیست؟

(الف) اولین و مهم‌ترین هدف مالیات، افزایش درآمد دولت است.

(ب) مالیات‌های غیرمستقیم به دو دسته مالیات بر دارایی و مالیات بر درآمد تقسیم می‌شود.

(پ) انواع عوارض درج شده در قبض‌های شهرداری مالیات غیرمستقیم تلقی می‌شود.

(ت) مالیات بر مصرف با ایجاد شفافیت، فرار مالیاتی را کاهش می‌دهد و از مالیات‌ستانی مضاعف جلوگیری می‌کند.

دشوار تشریحی ۱۳۹۵

بارم: ۱

۳۴

با فرض جدول مالیاتی زیر:

(الف) میزان مالیات ماهانه‌ی تولیدکننده‌ای که در سال ۱۸ میلیارد ریال درآمد دارد، کدام است؟

(ب) میزان مانده‌ی خالص سالانه‌ی او کدام است؟

(ج) نام نرخ مالیاتی مورد محاسبه چیست؟

A	درآمدهای تا ۲۵۰ میلیون ریال در ماه	معاف از مالیات
B	درآمدهای تا ۳۵۰ میلیون ریال در ماه	با نرخ ۱۰ درصد نسبت به مازاد ۲۵۰ میلیون ریال
C	درآمدهای تا ۴۵۰ میلیون ریال در ماه	با نرخ ۱۵ درصد نسبت به مازاد ۳۵۰ میلیون ریال
D	درآمدهای تا ۵۵۰ میلیون ریال در ماه	با نرخ ۲۰ درصد نسبت به مازاد ۴۵۰ میلیون ریال
E	درآمدهای تا ۹۵۰ میلیون ریال در ماه	با نرخ ۳۰ درصد نسبت به مازاد ۵۵۰ میلیون ریال
F	درآمدهای بالاتر از ۹۵۰ میلیون ریال در ماه	با نرخ ۴۵ درصد نسبت به مازاد ۹۵۰ میلیون ریال

دشوار تشریحی ۱۳۹۹

بارم: ۱

۳۵

در کشوری نرخ مالیات بر ارزش افزوده ۱۵ درصد است، در سیر تولید یک پارچه: قیمت فروش هر کیلو نخ به کارخانه پارچه‌بافی ۱۰۰۰ تومان، قیمت فروش میزان پارچه تولید شده (به‌ازای هر کیلو نخ) به مغازه‌دار ۵۰۰۰ تومان و قیمت فروش پارچه توسط مغازه‌دار به مشتری ۷۵۰۰ تومان است. آن‌گاه: (قیمت‌های بالا بدون محاسبه مالیات بر ارزش افزوده است).

(الف) مالیات بر ارزش افزوده جمع‌آوری شده توسط فروشنده در مرحله دوم چقدر است؟

(ب) قیمت فروش با مالیات بر ارزش افزوده، در مرحله اول چند تومان است؟

(ج) مالیات بر ارزش افزوده خالص جمع‌آوری شده در مرحله سوم چند تومان است؟

د) مجموع مالیات بر ارزش افزوده جمع‌آوری شده چقدر است؟

تشریحی ۱۳۹۸ متوسط

۳۶

کشاورزان هر کیلوگرم پنبه تولیدی خود را به ارزش ۶۵۰۰ ریال به کارگاه‌های ریسندگی می‌فروشند. کارگاه‌های ریسندگی، این مقدار پنبه را به مقداری نخ تبدیل می‌کنند و آن را به ارزش ۷۵۰۰ ریال به کارگاه‌های پارچه‌بافی می‌فروشند. کارگاه‌های پارچه‌بافی نیز نخ را به پارچه تبدیل می‌کنند و آن را به مبلغ ۹۰۰۰ ریال به کارگاه‌های «تولید پوشاک می‌فروشند». در این کارگاه‌ها، پارچه به «پوشاک» تبدیل می‌شود و سرانجام به مبلغ ۱۶,۰۰۰ ریال به دست مصرف‌کنندگان می‌رسد. با این شرایط:

الف) ارزش افزوده مرحله اول و مرحله آخر کدام است؟

ب) برای محاسبه ارزش کل کالاها و خدمات نهایی چند روش وجود دارد؟

ج) کارشناسان برای جلوگیری از اشتباه در محاسبه ارزش کل کالاها و خدمات نهایی به چه اقدامی متوسل می‌شوند؟

تشریحی ۱۳۹۵ دشوار

۳۷

با توجه به اطلاعات مندرج در جدول زیر که مراحل تولید نان فانتزی را نشان می‌دهد:

بارم: ۱

الف) ارزش تولید کل چند ریال است؟

ب) ارزش افزوده‌ی مراحل اول و دوم به ترتیب چند ریال است؟

۱ ارزش مرحله‌ی کشت گندم ۹۵۰۰ ریال

۲ ارزش مرحله‌ی تبدیل گندم به آرد ۱۱۰۰۰ ریال

۳ ارزش افزوده‌ی نانوا (تبدیل آرد به نان فانتزی) ۵۰۰۰ ریال

تشریحی ۱۳۹۴ دشوار

۳۸

با فرض جدول مالیاتی رو به رو:

بارم: ۱

الف) میزان مالیات ماهانه‌ی شخصی که در طول یک ماه ۱۲ میلیون ریال درآمد دارد، چند هزار ریال است؟

ب) مانده‌ی خالص سالانه‌ی او چند هزار ریال است؟ (ج) نام نرخ مالیاتی مورد محاسبه چیست؟

۱	درآمدهای تا ۵,۰۰۰,۰۰۰ ریال در ماه	معاف از مالیات
۲	درآمدهای تا ۶,۰۰۰,۰۰۰ ریال در ماه	با نرخ ۱۲٪ نسبت به مازاد ۵,۰۰۰,۰۰۰ ریال
۳	درآمدهای تا ۸,۵۰۰,۰۰۰ ریال در ماه	با نرخ ۱۵٪ نسبت به مازاد ۶,۰۰۰,۰۰۰ ریال
۴	درآمدهای تا ۹,۵۰۰,۰۰۰ ریال در ماه	با نرخ ۱۸٪ نسبت به مازاد ۸,۵۰۰,۰۰۰ ریال
۵	درآمدهای تا ۱۰,۵۰۰,۰۰۰ ریال در ماه	با نرخ ۲۵٪ نسبت به مازاد ۹,۵۰۰,۰۰۰ ریال
۶	درآمدهای بالاتر از ۱۰,۵۰۰,۰۰۰ ریال در ماه	با نرخ ۳۵٪ نسبت به مازاد ۱۰,۵۰۰,۰۰۰ ریال

تشریحی ۱۳۹۳ دشوار

۳۹

با فرض جدول مالیاتی زیر: الف) میزان مالیات سالانه‌ی تولیدکننده‌ی که در ماه ۲۹,۰۰۰,۰۰۰ ریال درآمد دارد، ب) مانده‌ی خالص ماهانه‌ی او

A	درآمدهای تا ۵,۰۰۰,۰۰۰ ریال در ماه	معاف از مالیات
B	درآمدهای تا ۶,۵۰۰,۰۰۰ ریال در ماه	با نرخ ۱۵ درصد نسبت به مازاد در ۵,۰۰۰,۰۰۰ ریال
C	درآمدهای تا ۸,۷۵۰,۰۰۰ ریال در ماه	با نرخ ۲۰ درصد نسبت به مازاد در ۶,۵۰۰,۰۰۰ ریال
D	درآمدهای تا ۹,۸۵۰,۰۰۰ ریال در ماه	با نرخ ۲۵ درصد نسبت به مازاد در ۸,۷۵۰,۰۰۰ ریال
E	درآمدهای تا ۱۵,۰۰۰,۰۰۰ ریال در ماه	با نرخ ۳۰ درصد نسبت به مازاد در ۹,۸۵۰,۰۰۰ ریال
F	درآمدهای بالاتر از ۱۵,۰۰۰,۰۰۰ ریال در ماه	با نرخ ۴۵ درصد نسبت به مازاد در ۱۵,۰۰۰,۰۰۰ ریال

متوسط تشریحی ۱۳۹۴

۴۰

به فرض چنانچه، کشاورزان هر کیلوگرم «پنبه‌ی تولیدی» خود را به ارزش ۵,۵۰۰ ریال به کارگاه‌های ریسندگی بفروشند، «کارگاه‌های ریسندگی» این مقدار پنبه را به مقداری «نخ» تبدیل کرده و به ارزش ۷,۵۰۰ ریال به کارگاه‌های «پارچه‌بافی» می‌فروشند. در کارگاه‌های پارچه‌بافی «نخ» به «پارچه» تبدیل شده و به مبلغ ۸,۲۰۰ ریال به کارگاه‌های «تولید پوشاک» فروخته می‌شود. در این کارگاه‌ها پارچه به «پوشاک» تبدیل می‌شود و به مبلغ ۱۶,۰۰۰ ریال به دست مصرف‌کنندگان می‌رسد. با توجه به این «داده‌ها و ستاده‌ها»:

الف) به ترتیب از راست به چپ ارزش افزوده‌ی مرحله‌ی دوم و مرحله‌ی چهارم کدام است؟ (ب) عنوان دیگر این روش محاسبه‌ی «ارزش کل کالاها و خدمات» چیست؟ (ج) محاسبه‌ی آن مقدار پول که نشان دهنده‌ی «ارزش کل کالاها و خدماتی» است که «خانوارها» خریداری و مصرف کرده‌اند و همچنین محاسبه‌ی «کل پولی» که از طرف «خانوارها» به سمت «بنگاه‌های اقتصادی» جریان پیدا می‌کند، مربوط به چه روش‌های محاسبه‌ی «تولید کل جامعه» است؟ (د) برای اجتناب از اشتباه در محاسبه‌ی «ارزش کل کالاها و خدمات نهایی» از دید کارشناسان اقتصادی، توکل به چه اقدامی ضروری است؟

دشوار تشریحی ۱۳۹۸

۴۱

مبادلات اتحادیه اروپا یک بازرگانی ... است که با انتخاب پول واحد، بازرگانی کل اروپا را به صورت بازرگانی ... درآورده‌اند. اتحادیه ملل جنوب شرق آسیا معروف به آسه آن با ده عضو پس از آمریکا ... منطقه قدرتمند تجاری در جهان به‌شمار می‌رود. صندوق بین‌المللی پول (...) از مهم‌ترین سازمان‌های تأثیرگذار بر اقتصاد کشورها و اقتصاد جهانی به‌شمار می‌رود.

دشوار تشریحی ۱۳۹۸

۴۲

انواع تولیدات یک کشور در شرق آسیا به دو گروه A و B تقسیم می‌شود، میزان تولید هر کدام و میانگین قیمت هر واحد از آن‌ها در جدول زیر آورده شده است. اگر سال ۱۳۹۰ سال پایه باشد و تولید سال ۱۳۹۱ برحسب قیمت‌های جاری ۵۱,۰۰۰ واحد پولی محاسبه شده باشد:

الف) میانگین قیمت تولید هر واحد از گروه B در سال ۱۳۹۱ چند واحد پولی است؟

ب) افزایش تولید کل ناشی از تورم در سال ۱۳۹۱ چند واحد پولی است؟

پ) با توجه به افزایش قیمت کالاهای گروه A (در سال ۱۳۹۱ نسبت به سال ۱۳۹۰) که شامل کالاهای ضروری و مورد نیاز مردم است، دولت این کشور در نظر گرفته است فقط برای جبران افزایش قیمت این کالاها به کارمندان خود کمک نقدی کرده و ۲۰٪ به حقوق آنان اضافه کند، در این صورت قدرت خرید واقعی کارمندان دولت چه تغییری کرده است؟

گروه	میانگین سال ۱۳۹۰	میانگین سال ۱۳۹۱
قیمت	مقدار	قیمت
A	۱۵۰ واحد پولی ۷۵ کیلو	۲۰۰ واحد پولی ۴۵ کیلو
B	۱۰۰ واحد پولی ۴۰۰ کیلو؟	۳۵۰ کیلو

تشریحی ۱۳۹۵ دشوار

۴۳

در یک کشور آفریقایی، قیمت تمام‌شده‌ی کاکائو، کیلویی ۴۵۰ و قیمت تمام‌شده‌ی پنبه، کیلویی ۳۰۰ واحد پولی است. در حالی که قیمت تمام‌شده‌ی این دو کالا، در کشوری واقع در جنوب آسیا، به ترتیب کیلویی ۵۲۰ و ۳۱۰ واحد پولی می‌باشد. اگر بدانیم که مبادلات مواد غذایی بین دو کشور، از طریق زمینی و با هزینه‌ی حمل و نقل کیلویی ۵۰ واحد پولی است و مبادله‌ی پنبه، از راه دریا و با هزینه‌ای ارزان‌تر، معادل کیلویی ۲۰ واحد پولی می‌باشد، کدام رابطه‌ی تجاری، برای دو کشور باصرفه است و توجیه اقتصادی دارد؟

تشریحی ۱۳۹۴ متوسط

۴۴

الف) اگر هزینه‌ی تولید هر کیلوگرم قهوه در کشور A، ۷ دلار و در کشور B، ۹ دلار باشد و هزینه‌ی تولید هر کیلوگرم کاکائو در کشور A، ۸ دلار و در کشور B، ۵ دلار باشد و حمل و نقل هر کیلوگرم قهوه یا کاکائو از کشور A به کشور B یا بالعکس، ۱ دلار هزینه داشته باشد، مناسب‌ترین برنامه‌ریزی تجاری برای این کشورها، کدام است؟ (ب) کشور A و B به ترتیب چه کشورهایی می‌توانند باشند؟

تشریحی ۱۳۹۴ دشوار

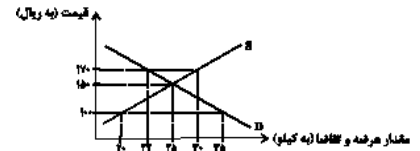
۴۵

الف) مصرف‌کنندگان یک کشور در صورت عدم صادرات کالا به خارج و به دست نیامدن ارز حاصل از آن، مجبور به انجام چه اقدامی می‌شوند؟ (ب) اصل «مزیت نسبی» چیست و اگر به آن توجه نشود، چه نتایجی به بار می‌آید؟

تشریحی ۱۳۹۹ متوسط

۴۶

چند ملیتی بودن در کدام کالاها بیش‌تر مشاهده می‌شود و پایه بده \_ بستان دو کشور، ناشی از چیست؟



تشریحی ۱۳۹۶ متوسط

۴۷

قیمت تمام‌شده‌ی یک گوسی همراه در کشور فرضی A، ۳۰۰ واحد پولی و قیمت یک دستگاه رایانه ۸۵۰ واحد پولی است. قیمت تمام‌شده‌ی گوسی همراه و رایانه در کشور فرضی B نیز به ترتیب ۲۵۰ و ۹۰۰ واحد پولی است. اگر دو کشور بخواهند با یکدیگر روابط تجاری داشته باشند، کدام رابطه بر اساس اصل مزیت مطلق توجیه اقتصادی دارد؟

تشریحی ۱۳۹۸ دشوار

۴۸

هرچند اصل بر رعایت مزیت‌های مطلق و نسبی و عدم تخصیص امکانات تولید به حوزه‌های ... است اما اگر در ... برای عوامل تولید، امکان اشتغال وجود نداشته باشد، تولید و خلق ارزش‌افزوده حتی در محصولات ... از بیکاری بهتر است.

تشریحی ۱۳۹۶ دشوار

۴۹

قیمت تمام‌شده‌ی یک گوسی همراه در کشور فرضی A، ۳۰۰ واحد پولی و قیمت یک دستگاه رایانه ۸۵۰ واحد پولی است. قیمت تمام‌شده‌ی گوسی همراه و رایانه در کشور فرضی B نیز به ترتیب ۲۵۰ و ۹۰۰ واحد پولی است. اگر دو کشور بخواهند با یکدیگر روابط تجاری داشته باشند، کدام رابطه توجیه اقتصادی دارد؟ (هزینه‌ی حمل و نقل هریک از دو کالا از کشور A به کشور B، ۵۰ واحد پولی و از کشور B به کشور A، ۳۰ واحد پولی است.)

تشریحی ۱۳۹۹ متوسط

۵۰

با فرض اینکه هر سه کشور به یک اندازه از نیروی کار، سرمایه و دانش فنی برخوردارند؛ با توجه به اصل مزیت مطلق کدام کشور باید تولید گندم بپردازد و کدام کشور باید از اصل مزیت نسبی استفاده کند و چرا؟

کشور	هند	پاکستان	کوبا
گندم	۶۰	۳۰	۱۰
برنج	۴۵	۶۵	۲۰

تشریحی ۱۳۹۹ دشوار

۵۱

با توجه به اطلاعات داده شده در جدول زیر که میزان تولید غذا و پوشاک را در دو کشور «الف» و «ب» نشان می‌دهد، کدام رابطه‌ی تجاری بین دو کشور توجیه اقتصادی دارد؟ (هر دو کشور به یک اندازه از نیروی کار، سرمایه و دانش فنی برخوردارند.)

کشورها	عدد	پوشاک
کالاها	(اگر همه‌ی عوامل تولید را با اشتغال کامل برای تولید غذا به‌کار بگیرند.)	(اگر همه‌ی عوامل تولید را با اشتغال کامل برای تولید پوشاک به‌کار بگیرند.)
الف	۷۰۰ واحد	۶۰۰ واحد
ب	۵۰۰ واحد	۴۵۰ واحد

۵۲

تشریحی ۱۳۹۶ دشوار

با توجه به اطلاعات داده شده در جدول زیر که میزان تولید غذا و پوشاک را در دو کشور «الف» و «ب» نشان می‌دهد، کدام رابطه‌ی پارم: ۱ تجاری بین دو کشور توجیه اقتصادی دارد؟ (هر دو کشور به یک اندازه از نیروی کار، سرمایه و دانش فنی برخوردارند.)

کشورها	غذا	پوشاک
کالاها	(اگر همه‌ی عوامل تولید را با اشتغال کامل برای تولید غذا به‌کار بگیرند.)	(اگر همه‌ی عوامل تولید را با اشتغال کامل برای تولید پوشاک به‌کار بگیرند.)
الف	۷۰۰ واحد	۶۰۰ واحد
ب	۵۰۰ واحد	۴۵۰ واحد

۵۳

تشریحی ۱۳۹۷ متوسط

با توجه به جدول زیر، با فرض این‌که هر سه کشور به یک اندازه از نیروی کار، سرمایه و دانش فنی برخوردارند: پارم: ۱

کشور	پسته	نقره	پوشاک
ایران	۶۰ واحد	۳۰ واحد	۵۰ واحد
آرژانتین	۲۰ واحد	۶۰ واحد	۴۰ واحد
کنیا	۱۰ واحد	۲۰ واحد	۱۲ واحد

(الف) کدام کشور در تولید نقره مزیت مطلق دارد؟

(ب) کشور کنیا در تولید چه کالایی مزیت نسبی دارد؟

(ج) «کشور کنیا در تولید نقره، پسته و پوشاک نسبت به ایران و آرژانتین مزیت اقتصادی ندارد.» این جمله به چه معناست؟

۵۴

تشریحی ۱۳۹۸ دشوار

در متن زیر چند اشتباه وجود دارد؟ پارم: ۱

«مزیت داشتن یا نداشتن، مفهومی ایستا و دائمی است، به عبارت دیگر اگر کشوری به دلیل محدودیت‌های طبیعی، مزیت اقتصادی نداشته باشد به این معنی است که نمی‌تواند به مزیت دست یابد. اگر محصولی با هزینه تمام شده زیاد و کیفیت کم، تولید شود با حمایت دولت یا مصرف‌کنندگان از آن می‌تواند مزیت به دست آورد.»

۵۵

تشریحی ۱۳۹۸ دشوار

فرض کنید دو کشور ژاپن و پاکستان هر دو توانایی تولید کامپیوتر و گندم را دارند: پارم: ۱

(الف) براساس اطلاعات جدول شماره (۱) کدام رابطه تجاری بین دو کشور توجیه اقتصادی دارد، چرا؟

(ب) اگر میزان منابع به کار رفته برای تولید کامپیوتر و گندم به صورت جدول شماره (۲) باشد، تجارت بین دو کشور چگونه می‌تواند باشد؟



بیون سدره ۱۷			بیون سدره ۱۷		
منابع لازم برای تولید	منابع لازم برای تولید		منابع لازم برای تولید ۱ تن گندم	منابع لازم برای تولید ۵۰ عدد کامپیوتر	
۱ تن گندم	۵۰ عدد کامپیوتر	ژاپن	۶ واحد	۴ واحد	ژاپن
۱۰ واحد	۲ واحد	پاکستان	۹ واحد	۷ واحد	پاکستان

تشریحی ۱۳۹۵ متوسط

۵۶

در کشور چین هزینه تولید هر واحد کالای  $A$ ، ۳۰۰ دلار و هزینه تولید هر واحد کالای  $B$ ، ۶۰۰ دلار است. در کشور هند، هزینه تولید هر واحد کالای  $A$ ، ۴۵۰ دلار و هزینه تولید هر واحد کالای  $B$ ، ۴۰۰ دلار است. با توجه به اصل مزیت نسبی، به ترتیب از راست به چپ، کشور چین و هند باید چه کالا یا کالاهایی را تولید کنند؟

سوال ۱ گزینه درست: null تشریحی ۱۳۹۳ متوسط

مقادیر  $x$  نشان دهنده‌ی مقادیر عرضه است، زیرا رابطه‌ی این مقادیر با قیمت مستقیم است. در حالی که مقادیر  $y$  نشان دهنده‌ی مقادیر تقاضا است، زیرا رابطه‌ی این مقادیر با قیمت معکوس است. قیمت تعادلی ۱۵۰ ریال است زیرا در این سطح قیمت مقادیر عرضه و تقاضا (۳۰۰ کیلو) با هم برابر می‌شوند. در سطوح قیمت بالاتر از قیمت تعادلی مازاد عرضه خواهیم داشت. در قیمت ۲۰۰ ریال مازاد عرضه معادل ۲۰۰ کیلو (۴۰۰-۲۰۰=۲۰۰) خواهیم داشت.

سوال ۲ گزینه درست: null نهایی ۱۳۹۹ دشوار

(۱) درآمد (۲) مالیات (۳) پرداخت عوامل تولید (۴) درآمد خانوار

سوال ۳ گزینه درست: null نهایی ۱۳۹۹ دشوار

(الف)  $Q_A < Q_B$   $P_A > P_B$

(ب) با افزایش قیمت گوشت قرمز مصرف گوشت سفید افزایش می‌یابد.

(ج) جانشین

سوال ۴ گزینه درست: null تشریحی ۱۳۹۴ دشوار

سطح قیمت ۸,۰۰۰ ریال که به‌ازای آن میزان عرضه و تقاضا با هم برابر می‌شوند (۱۲۰۰ کیلو) قیمت تعادلی است.

در سطوح قیمت بالاتر از قیمت تعادلی، به‌عنوان مثال ۱۰,۰۰۰ ریال، در بازار با مازاد عرضه‌ای (کمبود تقاضا) معادل ۸۰۰ کیلو (۱,۶۰۰ - ۸۰۰ = ۸۰۰) روبه‌رو می‌شویم.

در سطوح قیمت پایین‌تر از قیمت تعادلی، به‌عنوان مثال ۴,۰۰۰ ریال، در بازار با کمبود عرضه‌ای (مازاد تقاضا) معادل ۱۹,۶۰۰ کیلو (۲۰,۰۰۰ - ۴۰۰ = ۱۹,۶۰۰) روبه‌رو می‌شویم.

اگر قیمت کالا در حال کاهش باشد، می‌گوییم به‌دلیل وجود مازاد (یعنی فزونی عرضه بر تقاضا)، قیمت به سمت قیمت تعادلی پیش می‌رود.

سوال ۵ گزینه درست: null تشریحی ۱۳۹۷ متوسط

(الف) مقادیر  $x$  نشان دهنده‌ی مقادیر عرضه است، زیرا رابطه این مقادیر با قیمت مستقیم است. در حالی که مقادیر  $y$  نشان دهنده‌ی مقادیر تقاضا است، زیرا رابطه این مقادیر با قیمت معکوس است.

(ب) قیمت تعادلی ۱۵۰ ریال است؛ زیرا در این سطح قیمت، مقادیر عرضه و تقاضا (۳۰۰ کیلو) با هم برابر می‌شوند. در سطوح قیمت پایین‌تر از قیمت تعادلی کمبود عرضه خواهیم داشت. در نتیجه، گروهی از مصرف‌کنندگان موفق به خرید کالای مورد نیاز خود نخواهند شد. این گروه برای خرید کالا حاضرند مبلغ بالاتری بپردازند و این امر سبب افزایش قیمت کالا می‌شود. این افزایش قیمت تا سطحی ادامه می‌یابد که در آن، فاصله بین عرضه و تقاضا از بین برود و تعادل در بازار برقرار شود.

(ج) قیمت تعادلی ۱۵۰ ریال است؛ زیرا در این سطح قیمت، مقادیر عرضه و تقاضا (۳۰۰ کیلو) با هم برابر می‌شوند.

(د) در سطوح قیمت بالاتر از قیمت تعادلی مازاد عرضه خواهیم داشت. در قیمت ۲۵۰ ریال مازاد عرضه‌ای معادل ۴۰۰ کیلو (۵۰۰ - ۱۰۰ = ۴۰۰) خواهیم داشت.

هـ) در قیمت ۲۰۰ ریال، حداکثر مقدار عرضه ۴۰۰ کیلو است، ولی حداکثر ۲۰۰ کیلو از طرف مصرف‌کنندگان تقاضا شده است، در نتیجه خواهیم داشت:

حداکثر درآمد عرضه‌کنندگان در قیمت ۲۰۰ ریال

$$= ۲۰۰ \times ۲۰۰ = ۴۰,۰۰۰ \text{ ریال}$$

سوال ۶

متوسط

تشریحی ۱۳۹۴

گزینه درست: null

الف) مقادیر  $x$  نشان‌دهنده‌ی مقادیر عرضه است، زیرا رابطه‌ی این مقادیر با قیمت مستقیم است. در حالی که مقادیر  $y$  نشان‌دهنده‌ی مقادیر تقاضا است، زیرا رابطه‌ی این مقادیر با قیمت معکوس است.

ب) قیمت تعادلی ۱۵۰ ریال است زیرا در این سطح قیمت، مقادیر عرضه و تقاضا (۳۰۰ کیلو) با هم برابر می‌شوند. در سطوح قیمت پایین‌تر از قیمت تعادلی کمبود عرضه خواهیم داشت. در نتیجه، گروهی از مصرف‌کنندگان موفق به خرید کالای مورد نیاز خود نخواهند شد. این گروه برای خرید کالا حاضرند مبلغ بالاتری بپردازند و این امر سبب افزایش قیمت کالا می‌شود. این افزایش قیمت تا سطحی ادامه می‌یابد که در آن، فاصله‌ی بین عرضه و تقاضا از بین برود و تعادل در بازار برقرار شود.

ج) قیمت تعادلی ۱۵۰ ریال است زیرا در این سطح قیمت، مقادیر عرضه و تقاضا (۳۰۰ کیلو) با هم برابر می‌شوند.

د) در سطوح قیمت بالاتر از قیمت تعادلی مازاد عرضه خواهیم داشت. در قیمت ۲۵۰ ریال مازاد عرضه‌ای معادل ۴۰۰ کیلو ( $۵۰۰ - ۱۰۰ = ۴۰۰$ ) خواهیم داشت.

ه) در قیمت ۲۰۰ ریال، حداکثر مقدار عرضه ۴۰۰ کیلو است، ولی حداکثر ۲۰۰ کیلو از طرف مصرف‌کنندگان تقاضا شده است.

$$\text{ریال } ۲۰۰ \times ۲۰۰ = ۴۰,۰۰۰ = \text{حداکثر درآمد عرضه‌کنندگان در قیمت } ۲۰۰ \text{ ریال}$$

سوال ۷

متوسط

تشریحی ۱۳۹۳

گزینه درست: null

مقادیر (۱) بیانگر مقادیر عرضه هستند زیرا با افزایش قیمت، مقدار آن‌ها در حال افزایش است.

ردیف (۴) بیان‌کننده‌ی مقدار تعادلی عرضه و تقاضا (۱۲۰۰ واحد) است و قیمت تعادلی ۲۰۰ ریال است.

به ازای قیمت‌های بالاتر از قیمت تعادلی، مازاد عرضه داریم (یعنی ردیف‌های ۵، ۶ و ۷) و به ازای قیمت‌های پایین‌تر از قیمت تعادلی، کمبود عرضه داریم (یعنی ردیف‌های ۳، ۲ و ۱).

سوال ۸

دشوار

تشریحی ۱۳۹۴

گزینه درست: null

با توجه به نمودار عرضه و تقاضای کالا، نقطه‌ی  $O$ ، نقطه‌ی تعادل است و قیمت متناظر با آن (۲۰۰ ریال) قیمت تعادلی و مقدار متناظر با آن (۲۰ واحد) مقدار تعادلی است. در قیمت ۴۰۰ ریال (بالای سطح قیمت تعادلی) در بازار با مازاد عرضه روبه‌رو می‌شویم. در این حالت چون گروهی از تولیدکنندگان موفق نمی‌شوند کالایشان را بفروشند، حاضر خواهند بود آن را با قیمتی پایین‌تر به فروش برسانند. در نتیجه برای از بین رفتن مازاد عرضه و رسیدن به تعادل، قیمت باید ۲۰۰ ریال ( $۴۰۰ - ۲۰۰ = ۲۰۰$ ) کاهش یابد.

در قیمت ۴۰۰ ریال تولیدکننده ۴۰ واحد عرضه می‌کند ولی در بازار تنها ۵ واحد تقاضا داریم، بنابراین داریم:

$$\text{ریال } ۲۰۰۰ = ۴۰۰ \times ۵ = \text{حداکثر درآمد تولیدکننده در قیمت } ۴۰۰ \text{ ریال}$$

در قیمت ۱۰۰ ریال نیز تولیدکننده ۱۰ واحد کالا تولید می‌کند در حالی که در بازار ۳۰ واحد تقاضا داریم، این بدین معناست که همه‌ی ۱۰ واحد به فروش رسیده است، بنابراین داریم:

$$\text{ریال } ۱۰۰۰ = ۱۰ \times ۱۰۰ = \text{حداکثر درآمد تولیدکننده در قیمت } ۱۰۰ \text{ ریال}$$

سوال ۹

متوسط

تشریحی ۱۳۹۶

گزینه درست: null

الف) نمودار  $D$  نشانگر نمودار تقاضا است که نزولی می‌باشد و نمودار  $S$  نشانگر نمودار عرضه است که صعودی می‌باشد.

ب) محل برخورد نمودارهای عرضه و تقاضا، نقطه‌ی تعادلی بازار است، قیمت متناظر با آن قیمت تعادلی (۷۵۰ ریال) و مقدار متناظر با آن، مقدار تعادلی (۴۵ کیلو) نام دارد.

ج) در سطوح قیمت بالاتر از قیمت تعادلی در بازار با مازاد عرضه روبرو می‌شویم در این وضعیت چون گروهی از تولیدکنندگان موفق نمی‌شوند کالایشان را بفروشند، حاضر خواهند بود آن را با قیمتی کمتر به فروش برسانند؛ در نتیجه قیمت کم می‌شود.

د) در سطوح قیمت پایین‌تر از قیمت تعادلی در بازار با مازاد تقاضا یا کمبود عرضه مواجه می‌شویم. در قیمت ۲۵۰ ریال در بازار کمبود عرضه‌ای معادل  $(60 - 15 = 45)$  کیلو خواهیم داشت.

سوال ۱۰ گزینه درست: null تشریحی ۱۳۹۵ ساده

نزولی بودن منحنی تقاضا به این معناست که با «افزایش قیمت»، مقدار تقاضا «کاهش» یافته و در مقابل با «کاهش قیمت»، مقدار تقاضا «افزایش» می‌یابد.

سوال ۱۱ گزینه درست: null تشریحی ۱۳۹۸ دشوار

چون نمودار نزولی است بنابراین نشان‌دهنده نمودار تقاضا می‌باشد.

علت حرکت از نقطه  $B$  به  $A$  کاهش قیمت و علت حرکت از نقطه  $D$  به  $N$  افزایش قیمت کالا است.

سوال ۱۲ گزینه درست: null تشریحی ۱۳۹۵ متوسط

الف) کیلو  $20 = 30 - 10 =$  میزان مازاد عرضه در قیمت ۲۲۸۰ ریال

ب) قیمت باید به سطح قیمت تعادلی (۱۹۰۰ ریال) برسد. در نتیجه باید ۱۰۰۰ ریال افزایش یابد.  $(1000 - 900 = 1000)$

ج) ریال  $19680 = 12 \times 1640$  (قیمت  $\times$  حداکثر میزان عرضه شده)

د) ریال  $5440 = 2 \times 2720$  (قیمت  $\times$  حداکثر میزان تقاضا شده)

سوال ۱۳ گزینه درست: null تشریحی ۱۳۹۸ متوسط

الف) با توجه به نمودار، خط «S» نشان‌دهنده منحنی عرضه - قیمت است و صعودی است. خط «D» نشان‌دهنده منحنی تقاضا - قیمت است و نزولی است.

در سطوح قیمت پایین‌تر از قیمت تعادلی (۵۰۰ ریال) در بازار با کمبود عرضه مواجه می‌شویم.

ب) در بازار هنگامی «کمبود عرضه» اتفاق می‌افتد که قیمت از سطح قیمت تعادلی پایین‌تر باشد. در نتیجه، گروهی از مصرف‌کنندگان موفق به خرید کالای مورد نیاز خود نخواهند شد. این گروه، برای خرید کالا حاضرند مبلغ بالاتری بپردازند و این امر سبب افزایش قیمت کالا می‌شود. بالا رفتن قیمت باعث می‌شود که از یک سو، تولیدکنندگان رغبت بیشتری به تولید نشان دهند و از سوی دیگر، مصرف‌کنندگان از مصرف خود بکاهند، پس در حالت کمبود، قیمت بالا می‌رود و فاصله بین عرضه و تقاضا کاهش می‌یابد. این افزایش قیمت تا سطحی ادامه می‌یابد که در آن، فاصله بین عرضه و تقاضا از بین برود و تعادل در بازار برقرار شود. این سطح قیمت همان قیمت تعادلی است. در نتیجه در سطح قیمت ۵۰۰ ریال، قیمت باید ۲۵۰ ریال افزایش یابد تا تعادل در بازار برقرار شود.

ج) در قیمت ۱۰۰۰ ریال، حداکثر مقدار عرضه ۶۰ کیلو است، ولی حداکثر ۳۰ کیلو از طرف مصرف‌کنندگان تقاضا شده است.

ریال  $30,000 = 30 \times 1000 =$  حداکثر درآمد عرضه‌کنندگان در قیمت ۱۰۰۰ ریال

سوال ۱۴ گزینه درست: null تشریحی ۱۳۹۴ متوسط

در سطح قیمت ۲۵۰ ریال که به ازای آن مقدار عرضه و تقاضا با هم برابرند، بازار به تعادل می‌رسد و در آن کمبود یا مازاد مشاهده نمی‌شود. بنابراین در ردیف ۴ برابری میان عرضه و تقاضا را داریم که به آن «قیمت و مقدار تعادلی» می‌گویند. در سطح قیمت‌های پایین‌تر از ۲۵۰ ریال (ردیف‌های ۱، ۲ و ۳) در بازار با «کمبود عرضه» روبرو می‌شویم. در سطح قیمت‌های بالاتر از ۲۵۰ ریال (ردیف‌های ۵، ۶ و ۷) در بازار با «مازاد عرضه» روبرو می‌شویم.

سوال ۱۵ گزینه درست: null تشریحی ۱۳۹۴ دشوار

الف) با توجه به تعداد کم مصرف‌کنندگان، بازار در وضعیت «انحصار در خرید» قرار دارد.

ب) در بازار با وضعیت انحصار در خرید، بیش‌ترین نفع نصیب «مصرف‌کنندگان» می‌شود.

ج)

ریال =  $\frac{5,250,000}{35} = 150,000$  میانگین حداکثر درآمد هر تولیدکننده

(د) با توجه به این که قیمت در بازار از سطح قیمت تعادلی پایین تر است، بازار در وضعیت کمبود عرضه قرار دارد. در این وضعیت، قیمت در راستای نزدیک شدن به قیمت تعادلی افزایش می یابد.

سوال ۱۶ گزینه درست: null تشریحی ۱۳۹۹ دشوار

(الف) در سطوح قیمت پایین تر از قیمت تعادلی در بازار با مازاد تقاضا (کمبود عرضه) مواجه می شویم.

میزان تقاضا در قیمت ۲۰۰ تومان: ۳۰۰ کیلو

میزان عرضه در قیمت ۲۰۰ تومان: ۱۰۰ کیلو

کیلو (مازاد تقاضا)  $300 - 100 = 200$

(ب) در قیمت ۴۰۰ تومان تولیدکنندگان تمایل به تولید و فروش ۳۰۰ کیلو از کالا را دارند، اما تقاضاکنندگان به دلیل بالا بودن قیمت، تمایل چندانی به خرید ندارند و تنها ۱۰۰ کیلو از کالا را تقاضا دارند، در نتیجه حداکثر درآمد تولیدکنندگان در این قیمت برابر خواهد بود با:

حداکثر درآمد تولیدکنندگان در سطح قیمت ۴۰۰ تومان

هزار تومان  $400 = 40,000$  تومان  $400 \times 100 = 40,000$

(ج) در سطوح قیمت پایین تر از قیمت تعادلی در بازار با کمبود عرضه (مازاد تقاضا) مواجه می شویم. در این حالت چون گروهی از مصرف کنندگان موفق به خرید کالای مورد نیاز خود نمی شوند، حاضر هستند برای دریافت کالا، مبلغ بالاتری بپردازند، در نتیجه قیمت افزایش می یابد و تمایل تولیدکنندگان به تولید نیز بیشتر می شود. در نتیجه قیمت در بازار افزایش می یابد، قیمت تا سطح رسیدن به قیمت تعادلی افزایش می یابد؛ در نتیجه در سطح قیمت ۱۰۰ تومان، قیمت باید تا سطح رسیدن به قیمت تعادلی یعنی ۳۰۰ تومان افزایش یابد. (در سطح قیمت ۱۰۰ تومان، افزایش قیمت به میزان ۲۰۰ تومان  $(200 = 300 - 100)$  بازار را به تعادل می رساند.)

سوال ۱۷ گزینه درست: null تشریحی ۱۳۹۸ دشوار

سطح قیمت ۲۵۰ ریال که به ازای آن، مقدار عرضه و تقاضا با هم برابر می باشند، قیمت تعادلی است. در سطح قیمت بالاتر از قیمت تعادلی (۲۵۰ ریال) یعنی قیمت های ۳۰۰ ریال (ردیف ۵)، ۳۵۰ ریال (ردیف ۶) و ۴۰۰ ریال (ردیف ۷) در بازار با مازاد عرضه (کمبود تقاضا) روبه رو می شویم.

سوال ۱۸ گزینه درست: null تشریحی ۱۳۹۶ دشوار

(الف) صحیح است.

(ب) غلط است، انحصارگر، «قیمت گذار» است و خریداران در بازار انحصاری قیمت پذیرند.

(ج) غلط است، انحصارگر غیرقانونی معمولاً با افزایش قیمت خود به مشتریان و رفاه جامعه ضرر می زند؛ بنابراین دولت باید مانع شکل گیری آن و تئانی برخی از تولیدکنندگان شود. اما انحصار طبیعی و قانونی مشروط به مواظبت و مقررات گذاری صحیح دولت می تواند برای مصرف کننده سودمند باشد.

(د) غلط است، فروشندگان آثار هنری در نمایشگاه ها و حراجی ها، مزایده و خریداران عمده کالا و خدمات (مثل خریدهای دولتی) مناقصه برگزار می کنند.

سوال ۱۹ گزینه درست: null تشریحی ۱۳۹۵ دشوار

دارو یک کالای ضروری است در نتیجه کشش قیمتی تقاضا برای دارو کم، شیب منحنی تقاضا زیاد خواهد بود یعنی عکس العمل مصرف کننده در برابر قیمت کم است.

سوال ۲۰ گزینه درست: null تشریحی ۱۳۹۸ متوسط

یخچال مورد استفاده در مغازه ساندویچ فروشی: سرمایه ای

خمیر مورد استفاده در نانوائی ها: واسطه ای

چرخ گوشت در منزل: بادوام

نان مورد استفاده یک خانواده: مصرفی

سوال ۲۱

گزینه درست: null

تشریحی ۱۳۹۸

دشواری

- (ج) در طبقه‌بندی مالیات‌ها، مالیات بر ارزش افزوده، نوعی مالیات غیرمستقیم بر مصرف کالاها و خدمات است.
- (د) در نرخ ثابت مالیاتی، میزان مالیات پرداختی افراد متناسب با تغییر در درآمد یا دارایی آن‌ها کم و زیاد می‌شود.

سوال ۲۲

گزینه درست: null

تشریحی ۱۳۹۳

متوسط

مالیات‌ها به دو نوع مستقیم و غیرمستقیم تقسیم می‌شوند:

۱- مالیات مستقیم: مالیاتی است که به‌طور مستقیم از اشخاص حقیقی یا حقوقی دریافت می‌شود. مالیات بر حقوق، مالیات بر ثروت و مالیات بر ارث همه از نوع مالیات مستقیم‌اند.

۲- مالیات غیرمستقیم: مالیاتی است که دولت بر مصرف بعضی کالاها تعیین می‌کند.

سوال ۲۳

گزینه درست: null

تشریحی ۱۳۹۵

دشواری

میلیون ریال  $1,500 = 1,500$  میلیارد ریال  $18 \div 12 = 1/5$  = میزان درآمد ماهانه فرد

$$\text{میلیون ریال } 10 = (350 - 250) \times \frac{10}{100}$$

$$\text{میلیون ریال } 15 = (450 - 350) \times \frac{15}{100}$$

$$\text{میلیون ریال } 20 = (550 - 450) \times \frac{20}{100}$$

$$\text{میلیون ریال } 120 = (950 - 550) \times \frac{30}{100}$$

$$\text{میلیون ریال } 247/5 = (1500 - 950) \times \frac{45}{100}$$

میلیون ریال  $412/5 = 10 + 15 + 20 + 120 + 247/5$  = مالیات ماهانه فرد

ریال  $412,500,000$  =

مانده‌ی خالص ماهانه‌ی فرد

ریال  $1,087,500,000 = 1,500,000,000 - 412,500,000$  =

ریال  $13,050,000,000 = 1,087,500,000 \times 12$  = مانده‌ی خالص سالانه‌ی فرد

نام نرخ مالیاتی مورد محاسبه «تصادی طبقه‌ای» می‌باشد.

سوال ۲۴

گزینه درست: null

تشریحی ۱۳۹۵

متوسط

برای مبارزه با فقر و نابرابری باید سیاست‌های مناسب را به‌کار گرفت. مسلماً برقراری یک سامانه و نظام مناسب و کارآمد مالیاتی از مهم‌ترین ابزارهای رویارویی با نابرابری توزیع درآمد است. در صورتی که یک نظام صحیح مالیاتی در جامعه به‌کار گرفته شود و توزیع مجدد درآمد به‌گونه‌ای قانونی صورت پذیرد، تفاوت میان درآمد و ثروت یک گروه محدود و اکثریت چشمگیر مردم کاهش می‌یابد.

سوال ۲۵

گزینه درست: null

تشریحی ۱۳۹۷

متوسط

حقوق و عوارض گمرکی: این نوع مالیات به کالاهای صادر یا وارد شده تعلق می‌گیرد و در واقع، مالیات بر تجارت خارجی است که علاوه بر ایجاد منبع درآمد برای دولت، می‌تواند یکی از ابزارهای سیاست‌گذاری تجاری به منظور کنترل صادرات و کاهش واردات نیز باشد.

این نوع از مالیات از دسته «مالیات غیرمستقیم» محسوب می‌شود.

ریال  $۶,۵۰۰,۰۰۰ - ۵,۰۰۰,۰۰۰ = ۱,۵۰۰,۰۰۰$ 

$$\Rightarrow ۱,۵۰۰,۰۰۰ \times \frac{۱۲}{۱۰۰} = ۱۸۰,۰۰۰ \text{ ریال}$$

ریال  $۸,۷۵۰,۰۰۰ - ۶,۵۰۰,۰۰۰ = ۲,۲۵۰,۰۰۰$ 

$$\Rightarrow ۲,۲۵۰,۰۰۰ \times \frac{۱۵}{۱۰۰} = ۳۳۷,۵۰۰ \text{ ریال}$$

ریال  $۹,۸۵۰,۰۰۰ - ۸,۷۵۰,۰۰۰ = ۱,۱۰۰,۰۰۰$ 

$$\Rightarrow ۱,۱۰۰,۰۰۰ \times \frac{۱۸}{۱۰۰} = ۱۹۸,۰۰۰ \text{ ریال}$$

ریال  $۲۵,۰۰۰,۰۰۰ - ۹,۸۵۰,۰۰۰ = ۱۵,۱۵۰,۰۰۰$ 

$$\Rightarrow ۱۵,۱۵۰,۰۰۰ \times \frac{۲۵}{۱۰۰} = ۳,۷۸۷,۵۰۰ \text{ ریال}$$

ریال  $۴۲,۰۰۰,۰۰۰ - ۲۵,۰۰۰,۰۰۰ = ۱۷,۰۰۰,۰۰۰$ 

$$\Rightarrow ۱۷,۰۰۰,۰۰۰ \times \frac{۳۵}{۱۰۰} = ۵,۹۵۰,۰۰۰ \text{ ریال}$$

مالیات ماهانه  $= ۱۸۰,۰۰۰ + ۳۳۷,۵۰۰ + ۱۹۸,۰۰۰ + ۳,۷۸۷,۵۰۰$ ریال  $+ ۵,۹۵۰,۰۰۰ = ۱۰,۴۵۳,۰۰۰$ 

(ب)

ریال  $۱۰,۴۵۳,۰۰۰ \times ۱۲ = ۱۲۵,۴۳۶,۰۰۰ =$  مالیات سالانهریال  $۴۲,۰۰۰,۰۰۰ \times ۱۲ = ۵۰۴,۰۰۰,۰۰۰ =$  درآمد سالانه

مالیات سالانه - درآمد سالانه = مانده‌ی خالص سالانه

ریال  $= ۵۰۴,۰۰۰,۰۰۰ - ۱۲۵,۴۳۶,۰۰۰ = ۳۷۸,۵۶۴,۰۰۰$ 

(ج) نام نرخ مالیاتی مورد محاسبه، نرخ «تصاعدی طبقه‌ای» است.

خمس مالیات اسلامی با نرخ ثابت (۲۰٪) است و زکات مالیات اسلامی با نرخ تصاعدی است. بنابراین:

$$\text{میلیون تومان} \quad ۱۸۹/۲ = ۱۸۹,۲۰۰,۰۰۰ \times \frac{۲۲}{۱۰۰} = ۸۶۰,۰۰۰,۰۰۰ = \text{زکات}$$

$$\text{میلیون تومان} \quad ۱۷۲ = ۸۶۰,۰۰۰,۰۰۰ \times \frac{۲۰}{۱۰۰} = ۱۷۲,۰۰۰,۰۰۰ = \text{خمس}$$

(الف) افزایش مالیات پرداختی توسط شرکت‌ها، باعث افزایش هزینه‌ها شرکت و در نتیجه دلسرد شدن آن‌ها می‌شود.

(ب) کاهش نرخ مالیات املاک برای کارخانجات جدید، باعث تشویق احداث کارخانجات جدید می‌شود.

(ج) اعمال مالیات بر غذاهای حاوی سطوح بالای چربی و سدیم، باعث دلسرد شدن کارفرمایان از تولید این نوع کالاها می‌شود

$$(6,500,000 - 5,000,000) \times \frac{12}{100} = 180,000 \text{ ریال}$$

$$(8,750,000 - 6,500,000) \times \frac{15}{100} = 337,500 \text{ ریال}$$

$$(9,850,000 - 8,750,000) \times \frac{18}{100} = 198,000 \text{ ریال}$$

$$(25,000,000 - 9,850,000) \times \frac{25}{100} = 3,787,500 \text{ ریال}$$

$$(42,000,000 - 25,000,000) \times \frac{35}{100} = 5,950,000 \text{ ریال}$$

$$\text{میزان مالیات پرداختی ماهانه} = 180,000 + 337,500 + 198,000 + 3,787,500$$

$$+ 5,950,000 = 10,453,000 \text{ ریال}$$

$$\text{ریال مانده‌ی خالص ماهانه} = 42,000,000 - 10,453,000 = 31,547,000$$

$$\text{ریال مانده‌ی خالص سالانه} = 31,547,000 \times 12 = 378,564,000$$

با توجه به عبارت «نسبت به مازاد» در جدول مالیاتی، نوع نرخ مالیاتی، تصاعدی طبقه‌ای است.

$$\text{ریال} = 65,000,000 \times \frac{25}{100} = 16,250,000$$

$$\text{ریال مانده خالص ماهانه فرد} = 65,000,000 - 16,250,000 = 48,750,000$$

$$\text{ریال مانده خالص سالانه فرد} = 48,750,000 \times 12 = 585,000,000$$

درآمد نیمی از کارمندان (۱۰ نفر) ۱۰ میلیون ریال است، بنابراین:

$$10 \times (10 \times \frac{5}{100}) = 5 \text{ میلیون ریال}$$

از ۱۰ نفر باقی‌مانده  $\frac{1}{5}$  آن‌ها (۲ نفر) درآمد ۲۰ میلیون ریالی دارند پس:

$$\Rightarrow 2 \times (20 \times \frac{15}{100}) = 6 \text{ میلیون ریال}$$

۸ نفر باقی‌مانده درآمد ۲۵ میلیون ریالی دارند:

$$8 \times (25 \times \frac{20}{100}) = 40 \text{ میلیون ریال}$$

$$\Rightarrow \text{میلیون ریال} = 5 + 6 + 40 = 51 = \text{میزان مالیات پرداختی ۲۰ نفر کارمند}$$

$$\text{ریال} = (6,500,000 - 5,000,000) \times \frac{12}{100} = 180,000$$

$$\text{ریال } (8,750,000 - 6,500,000) \times \frac{15}{100} = 337,500$$

$$\text{ریال } (9,850,000 - 8,750,000) \times \frac{18}{100} = 198,000$$

$$\text{ریال } (25,000,000 - 9,850,000) \times \frac{25}{100} = 3,787,500$$

$$\text{ریال } (42,000,000 - 25,000,000) \times \frac{35}{100} = 5,950,000$$

$$\text{ریال } 180,000 + 337,500 + 198,000 + 3,787,500 = 4,403,000$$

$$\text{ریال } 5,950,000 = 10,453,000$$

$$\text{ریال } 42,000,000 - 10,453,000 = 31,547,000$$

$$\text{ریال } 31,547,000 \times 12 = 378,564,000$$

با توجه به عبارت «نسبت به مازاد» در جدول مالیاتی، نوع نرخ مالیاتی، تصاعدی طبقه‌ای است.

دشوار

تشریحی ۱۳۹۹

گزینه درست: null

سوال ۳۳

تشریح عبارات نادرست:

ب) مالیات‌های مستقیم به دو دسته مالیات بر دارایی و مالیات بر درآمد تقسیم می‌شود.

ت) تعریف ارائه شده، مربوط به مالیات بر ارزش افزوده است.

دشوار

تشریحی ۱۳۹۵

گزینه درست: null

سوال ۳۴

میلیون ریال  $1,500 = \text{میلیارد ریال } 18 \div 12 = 1/5$  میزان درآمد ماهانه فرد

$$\text{میلیون ریال } 10 = (350 - 250) \times \frac{10}{100}$$

$$\text{میلیون ریال } 15 = (450 - 350) \times \frac{15}{100}$$

$$\text{میلیون ریال } 20 = (550 - 450) \times \frac{20}{100}$$

$$\text{میلیون ریال } 120 = (950 - 550) \times \frac{30}{100}$$

$$\text{میلیون ریال } 247/5 = (1500 - 950) \times \frac{45}{100}$$

$$\text{میلیون ریال } 412/5 = 10 + 15 + 20 + 120 + 247/5$$

$$\text{ریال } 412,500,000 =$$

$$\text{ریال } 1,087,500,000 = 1,500,000,000 - 412,500,000$$

$$\text{ریال } 1,087,500,000 \times 12 = 13,050,000,000 = \text{ممانده‌ی خالص سالانه فرد}$$

نام نرخ مالیاتی مورد محاسبه «تصاعدی طبقه‌ای» می‌باشد.

دشوار

تشریحی ۱۳۹۹

گزینه درست: null

سوال ۳۵

$$\text{تومان } 1,150 = 1,000 + (1,000 \times \frac{15}{100}) = \text{قیمت فروش با مالیات بر ارزش افزوده در مرحله اول}$$

$$\text{تومان } 5,750 = 5,000 + (5,000 \times \frac{15}{100}) = \text{قیمت فروش با مالیات بر ارزش افزوده در مرحله دوم}$$



تومان  $8,235 = 7,500 + (7,500 \times \frac{15}{100})$  = قیمت فروش با مالیات بر ارزش افزوده در مرحله سوم

مالیات بر ارزش افزوده جمع‌آوری شده توسط فروشنده در مرحله اول:

$$1,000 \times \frac{15}{100} = 150 \text{ تومان}$$

مالیات بر ارزش افزوده جمع‌آوری شده توسط فروشنده در مرحله دوم:

$$5,000 \times \frac{15}{100} = 750 \text{ تومان}$$

مالیات بر ارزش افزوده جمع‌آوری شده توسط فروشنده در مرحله سوم:

$$7,500 \times \frac{15}{100} = 1,125 \text{ تومان}$$

مالیات بر ارزش افزوده خالص جمع‌آوری شده در مرحله اول: ۱۵۰ تومان

مالیات بر ارزش افزوده خالص جمع‌آوری شده در مرحله دوم: ۷۵۰ - ۱۵۰ = ۶۰۰ تومان

مالیات بر ارزش افزوده خالص جمع‌آوری شده در مرحله سوم: ۱,۱۲۵ - ۷۵۰ = ۳۷۵ تومان

تومان  $1,125 = 150 + 600 + 375$  = مجموع مالیات بر ارزش افزوده جمع‌آوری شده

متوسط

تشریحی ۱۳۹۸

گزینه درست: null

سوال ۳۶

الف) تولیدکننده مقداری بر ارزش محصول اولیه می‌افزاید و آن را به مرحله بعد منتقل می‌کند.

= ارزش افزوده محصول در هر مرحله

ارزش محصول در مرحله قبل - ارزش محصول در آن مرحله

ریال  $6500 =$  ارزش افزوده مرحله اول

ریال  $7000 = 9000 - 16000 =$  ارزش افزوده مرحله آخر

ب) برای محاسبه ارزش کل کالاها و خدمات نهایی سه روش وجود دارد: ۱) روش هزینه، ۲) روش درآمدی، ۳) روش ارزش افزوده

ج) برای جلوگیری از اشتباه، متولیان حسابداری ملی کشور «حداقل دو روش را برای محاسبه به کار می‌گیرند و جواب‌ها را با هم مقایسه می‌کنند.»

دشوار

تشریحی ۱۳۹۵

گزینه درست: null

سوال ۳۷

الف) برای محاسبه‌ی ارزش تولید کل می‌توان ارزش افزوده‌ها را با هم جمع کرد یا ارزش پولی کالا و خدمت نهایی (نان فانتزی) را محاسبه کرد.

ریال  $16000 = 9500 + 1500 + 5000 =$  ارزش تولید کل

ریال  $16000 =$  ارزش نان فانتزی = ارزش تولید کل

ارزش افزوده‌ی هر مرحله (به ریال) ارزش محصول در هر مرحله (به ریال) نام مرحله

۱- کشت گندم	۹۵۰۰	۹۵۰۰
۲- مرحله‌ی تبدیل گندم به آرد	۱۱۰۰۰	۱۵۰۰
۳- مرحله‌ی تبدیل آرد به نان فانتزی (کالای نهایی)	۱۶۰۰۰	۵۰۰۰

ارزش محصول در مرحله‌ی اول = ارزش افزوده‌ی محصول در مرحله‌ی اول (ب)

$$= ۹۵۰۰ \text{ ریال}$$

$$\text{ارزش محصول در مرحله‌ی دوم} = ۱۱۰۰۰ - ۹۵۰۰ = ۱۵۰۰$$

ارزش محصول در مرحله‌ی قبل - ارزش محصول در آن مرحله = ارزش افزوده‌ی هر مرحله.

سوال ۳۸

$$\text{هزار ریال} \quad ۱۲۰ = \frac{۱۲}{۱۰۰} \times (۶,۰۰۰ - ۵,۰۰۰)$$

$$\text{هزار ریال} \quad ۳۷۵ = \frac{۱۵}{۱۰۰} \times (۸,۵۰۰ - ۶,۰۰۰)$$

$$\text{هزار ریال} \quad ۱۸۰ = \frac{۱۸}{۱۰۰} \times (۹,۵۰۰ - ۸,۵۰۰)$$

$$\text{هزار ریال} \quad ۲۵۰ = \frac{۲۵}{۱۰۰} \times (۱۰,۵۰۰ - ۹,۵۰۰)$$

$$\text{هزار ریال} \quad ۵۲۵ = \frac{۳۵}{۱۰۰} \times (۱۲,۰۰۰ - ۱۰,۵۰۰)$$

$$\text{هزار ریال} \quad ۱,۴۵۰ = ۱۲۰ + ۳۷۵ + ۱۸۰ + ۲۵۰ + ۵۲۵ = \text{میزان مالیات پرداختی ماهانه}$$

$$\text{هزار ریال} \quad ۱۰,۵۵۰ = ۱۲,۰۰۰ - ۱,۴۵۰ = \text{مانده‌ی خالص ماهانه}$$

$$\text{هزار ریال} \quad ۱۲۶,۶۰۰ = ۱۰,۵۵۰ \times ۱۲ = \text{مانده‌ی خالص سالانه}$$

با توجه به عبارت «نسبت به مازاد» در جدول مالیاتی، نوع نرخ مالیاتی، تصاعدی طبقه‌ای است.

سوال ۳۹

$$\text{ریال} \quad ۱,۵۰۰,۰۰۰ = ۶,۵۰۰,۰۰۰ - ۵,۰۰۰,۰۰۰$$

$$\text{ریال} \quad ۲۲۵,۰۰۰ = \frac{۱۵}{۱۰۰} \times ۱,۵۰۰,۰۰۰ \Rightarrow$$

$$\text{ریال} \quad ۲,۲۵۰,۰۰۰ = ۸,۷۵۰,۰۰۰ - ۶,۵۰۰,۰۰۰$$

$$\text{ریال} \quad ۴۵۰,۰۰۰ = \frac{۲۰}{۱۰۰} \times ۲,۲۵۰,۰۰۰ \Rightarrow$$

$$\text{ریال} \quad ۱,۱۰۰,۰۰۰ = ۹,۸۵۰,۰۰۰ - ۸,۷۵۰,۰۰۰$$

$$\text{ریال} \quad ۲۷۸,۰۰۰ = \frac{۲۵}{۱۰۰} \times ۱,۱۰۰,۰۰۰ \Rightarrow$$

$$ریال = ۱۰۳,۰۰۰ - ۱,۰۰۰ \times \frac{۳۰}{۱۰۰} = ۱۰۰,۰۰۰$$

$$ریال = ۱۵,۰۰۰,۰۰۰ - ۹,۸۵۰,۰۰۰ = ۵,۱۵۰,۰۰۰$$

$$ریال = ۱,۵۴۵,۰۰۰ = ۵,۱۵۰,۰۰۰ \times \frac{۳۰}{۱۰۰}$$

$$ریال = ۱۴,۰۰۰,۰۰۰ - ۱۵,۰۰۰,۰۰۰ = ۱۴,۰۰۰,۰۰۰$$

$$ریال = ۶,۳۰۰,۰۰۰ = ۱۴,۰۰۰,۰۰۰ \times \frac{۴۵}{۱۰۰}$$

$$میزان مالیات ماهانه = ۲۲۵,۰۰۰ + ۴۵۰,۰۰۰ + ۲۷۵,۰۰۰ + ۱,۵۴۵,۰۰۰$$

$$ریال = ۸,۷۹۵,۰۰۰ = ۶,۳۰۰,۰۰۰ +$$

$$ریال = ۱۰۵,۵۴۰,۰۰۰ = ۸,۷۹۵,۰۰۰ \times ۱۲$$

$$ریال = ۲۰۵,۰۰۰,۰۰۰ = ۲۹,۰۰۰,۰۰۰ - ۸,۷۹۵,۰۰۰$$

نام نرخ مالیاتی مورد محاسبه «تصاعدی طبقه ای» است.

سوال ۴۰ گزینه درست: null تشریحی ۱۳۹۴ متوسط

مرحله‌ی تولید	ارزش محصول (به ریال)	ارزش افزوده‌ی محصول (به ریال)
تولید پنبه	۵,۵۰۰	۵,۵۰۰
تبدیل پنبه به نخ	۷,۵۰۰	۲,۰۰۰
تبدیل نخ به پارچه	۸,۲۰۰	۷۰۰
تبدیل پارچه به پوشاک	۱۶,۰۰۰	۷,۸۰۰

ارزش محصول در مرحله‌ی قبل - ارزش محصول در آن مرحله = ارزش افزوده‌ی محصول در هر مرحله

(ب) این روش محاسبه‌ی ارزش تولید کل کالاها و خدمات، «روش تولید» یا «روش ارزش افزوده» نامیده می‌شود.

(ج) «روش هزینه‌ای»، نشان‌دهنده‌ی ارزش کل کالاها و خدماتی است که خانوارها خریداری و مصرف کرده‌اند. (کل پولی که از طرف خانوارها به سمت بنگاه‌ها جریان پیدا می‌کند).

«روش درآمدی»، نشان‌دهنده‌ی کل پولی است که از طرف بنگاه‌ها به سمت خانوارها جریان می‌یابد.

(د) اگر تولید کل جامعه را از طریق هر یک از سه روش «درآمدی، هزینه‌ای و یا تولید (ارزش افزوده)» محاسبه کنیم، به جواب‌های یکسانی می‌رسیم؛ از این رو، برای جلوگیری از اشتباه، حداقل دو روش را برای محاسبه به‌کار می‌گیرند و جواب‌ها را مقایسه می‌کنند.

سوال ۴۱ گزینه درست: null تشریحی ۱۳۹۸ دشوار

مبادلات اتحادیه اروپا یک بازرگانی منطقه‌ای است که با انتخاب پول واحد، بازرگانی کل اروپا را به صورت بازرگانی داخلی درآورده‌اند. اتحادیه ملل جنوب شرق آسیا معروف به آسه آن با ده عضو پس از آمریکا، ژاپن و اتحادیه اروپا، چهارمین منطقه قدرتمند تجاری در جهان به‌شمار می‌رود. صندوق بین‌المللی پول (IMF) از مهم‌ترین سازمان‌های تأثیرگذار بر اقتصاد کشورها و اقتصاد جهانی به‌شمار می‌رود.

سوال ۴۲ گزینه درست: null تشریحی ۱۳۹۸ دشوار

$$۱۳۹۱ \text{ سال} = (۳۵۰ \times x) + (۴۵ \times ۲۰۰) = \text{تولید کل به قیمت جاری در سال } ۱۳۹۱$$

$$= ۵۱۰۰۰ \text{ واحد پولی}$$

$$۵۱۰۰۰ = ۹۰۰۰ + ۳۵۰x \Rightarrow ۳۵۰x = ۴۲۰۰۰ \Rightarrow x = ۱۲۰ \text{ الف) واحد پولی}$$

(ب) افزایش تولید کل ناشی از تورم در سال ۱۳۹۱

تولید کل به قیمت ثابت در سال ۱۳۹۱ - تولید کل به قیمت جاری در سال ۱۳۹۱ =

$$= ۴۱,۷۵۰ \text{ واحد پولی} = (۴۵ \times ۱۵۰) + (۳۵۰ \times ۱۰۰)$$

$$= ۴۱,۷۵۰$$

واحد پولی ۹۲۵۰ =

(پ) ابتدا باید نرخ تورم کالاهای A را به دست آوریم:

نرخ تورم کالاهای گروه A در سال ۹۱

$$= \frac{\text{میانگین قیمت کالاهای گروه A در سال 90} - \text{میانگین قیمت کالاهای گروه A در سال 91}}{\text{میانگین قیمت کالاهای گروه A در سال 90}}$$

$$\text{درصد} = \frac{۲۰۰ - ۱۵۰}{۱۵۰} \times ۱۰۰ = \frac{۵۰۰}{۱۵۰} \approx ۳۳/۳۳$$

دستمزد کارمندان دولت ۲۰٪ افزایش یافته است و در همین زمان تورم (۳۳/۳۳ درصد) می‌باشد. در واقع قدرت خرید واقعی کارمندان کاهش یافته است.

دشوار

تشریحی ۱۳۹۵

گزینه درست: null

سوال ۴۳

کشور آسیایی باید کاکائو را از آفریقا وارد کند، زیرا در این صورت کاکائو برایش کیلویی ۵۰۰ واحد پولی تمام می‌شود، در حالی که هزینه‌ی تولید خودش کیلویی ۵۲۰ واحد پولی است.

هر دو کشور بهتر است پنبه‌ی مصرف داخلی خود را در کشور خودشان تولید کنند.

	کشور آفریقایی	کشور آسیایی
قیمت تمام‌شده‌ی کاکائو در داخل (به واحد پولی)	۴۵۰	۵۲۰
قیمت تمام‌شده‌ی کاکائو در صورت واردات از کشور دیگر	$۵۰ + ۵۲۰ = ۵۷۰$	$۵۰ + ۴۵۰ = ۵۰۰$
قیمت تمام‌شده‌ی پنبه در داخل (به واحد پولی)	۳۰۰	۳۱۰
قیمت تمام‌شده‌ی پنبه در صورت واردات از کشور دیگر	$۲۰ + ۳۱۰ = ۳۳۰$	$۲۰ + ۳۰۰ = ۳۲۰$

متوسط

تشریحی ۱۳۹۴

گزینه درست: null

سوال ۴۴

الف) هزینه‌ی واردات هر کیلوگرم قهوه از کشور A به کشور B، دلار  $(\gamma + 1 = ۸)$  و هزینه‌ی واردات هر کیلوگرم کاکائو از کشور B به کشور A، دلار  $(\delta + 1 = ۶)$  است که در هر دو مورد از هزینه‌ی تولید کالا در کشور وارد کننده کم‌تر است و مناسب است کشور A فقط قهوه و کشور B فقط کاکائو تولید کند و کالای دوم را از کشور دیگر وارد نماید.

ب) کشور برزیل (A) در تولید قهوه و کشور غنا (B) در تولید کاکائو تخصص دارند.

دشوار

تشریحی ۱۳۹۴

گزینه درست: null

سوال ۴۵

الف) صادرات کالا به خارج سبب می‌شود که مصرف‌کنندگان ارزش لازم را برای پرداخت بهای کالاهای ضروری وارداتی به دست آورند؛ چرا که در صورت فقدان یا کمبود درآمد صادراتی، مصرف‌کنندگان یک کشور مجبور می‌شوند تا بخشی از درآمدهای خود را که قبلاً به کالاهای مصرفی داخلی اختصاص می‌یافت، به تولیدکنندگان خارجی بپردازند.

ب) بر اساس اصل «مزیت نسبی»، هر منطقه یا کشور باید کالایی را تولید کند که هزینه‌ی تولید آن در مقایسه با سایر نقاط کم‌تر باشد؛ در غیر این صورت، منابع و سرمایه‌های خود را در موردی به کار گرفته است که بازدهی مطلوبی ندارد؛ بدین ترتیب، اولاً منابع و سرمایه‌ها هدر می‌رود و ثانیاً با تولید کالاهای کم‌کیفیت، رفاه جامعه کاهش می‌یابد.

- برخی محصولات، به ویژه محصولاتی که از فناوری‌های پیشرفته‌تری بهره می‌برند، ممکن است چند ملیتی باشند.

- به طور کلی، یکسان نبودن منابع و عوامل تولید در کشورها و نیز یکسان نبودن کشورها از نظر دسترسی به فناوری یا تفاوت‌های اقلیمی و آب و هوایی، از دلایلی است که باعث می‌شود کشورها با یکدیگر وارد مبادله شوند. همین عوامل باعث می‌شود تا تولید یک محصول در کشوری به صرفه باشد و در کشور دیگر، صرفه اقتصادی نداشته باشد و همین اختلاف، پایهٔ بده - بستان دو کشور یا صادرات و واردات را تشکیل می‌دهد.

قیمت تمام‌شده‌ی یک دستگاه رایانه در داخل قیمت تمام‌شده‌ی یک گوشی همراه در داخل نام کشور

۸۵۰ واحد پولی	۳۰۰ واحد پولی	کشور A
۹۰۰ واحد پولی	۲۵۰ واحد پولی	کشور B

بر اساس اصل مزیت مطلق، کشور B بهتر است گوشی همراه را در داخل تولید کند و کشور A نیز گوشی همراه را از کشور B وارد کند.

کشور A بهتر است رایانه را در داخل تولید کند و کشور B نیز رایانه را از کشور A وارد کند.

هرچند اصل بر رعایت مزیت‌های مطلق و نسبی و عدم تخصیص امکانات تولید به حوزه‌های غیرمزیتی است، اما اگر در کوتاه‌مدت برای عوامل تولید، امکان اشتغال وجود نداشته باشد، تولید و خلق ارزش افزوده حتی در محصولی غیرمزیتی و کم مزیت، از بیکاری بهتر است.

در نتیجه کشور B بهتر است گوشی همراه را در داخل تولید کند و کشور A نیز گوشی همراه را از کشور B وارد کند.

نام کشور	قیمت تمام شده‌ی یک دستگاه رایانه در صورت واردات از کشور دیگر	قیمت تمام شده‌ی یک گوشی همراه در داخل	قیمت تمام شده‌ی یک گوشی همراه در صورت واردات از کشور دیگر
کشور A بهتر است رایانه را در داخل تولید کند و کشور B نیز در خصوص تولید رایانه در داخل یا واردات آن از کشور A، بی‌تفاوت است و قیمت تمام شده‌ی رایانه در دو حالت برای این کشور یکسان است.	۸۵۰ واحد پولی	۳۰۰ واحد پولی	۳۰۰ = ۲۸۰ + ۲۵۰
کشور A	۸۵۰ واحد پولی	۲۵۰ واحد پولی	۳۵۰ = ۳۰۰ + ۵۰
کشور B	۹۰۰ واحد پولی	۲۵۰ واحد پولی	۹۰۰ = ۹۳۰ - ۳۰

با توجه به اصل مزیت مطلق، کشور پاکستان در تولید برنج مزیت مطلق دارد و کشور هند در تولید گندم.

اما کشور کنیا در تولید گندم و برنج نسبت به پاکستان و هند مزیت مطلق اقتصادی ندارد. اقتصاددانان در این حالت، مفهوم مزیت نسبی را به کار می‌گیرند و می‌گویند کنیا در کشور خود در تولید برنج نسبت به گندم مزیت نسبی دارد به عبارت دیگر هزینه فرصت تولید برنج در کنیا، کمتر از هزینه فرصت تولید گندم است و همین امر باعث می‌شود تا کنیا منابع کمیاب خود را بیشتر به تولید برنج، اختصاص دهد.

کشور «الف» در تولید غذا و پوشاک مزیت مطلق دارد و کشور «ب» در تولید غذا و پوشاک نسبت به کشور «الف» مزیت اقتصادی ندارد. در این حالت اقتصاددانان مفهوم مزیت نسبی را به کار می‌گیرند و می‌گویند هرچند کشور «ب» در غذا و پوشاک نسبت به کشور «الف» مزیت مطلق ندارد، اما در کشور خود در تولید غذا نسبت به پوشاک مزیت نسبی دارد (۵۰۰ به ۴۵۰)، بنابراین باید در صنعت غذا متمرکز شود و پوشاک مورد نیاز خود را از کشور «الف» وارد کند.

کشور «الف» در تولید غذا و پوشاک مزیت مطلق دارد و کشور «ب» در تولید غذا و پوشاک نسبت به کشور «الف» مزیت اقتصادی ندارد. در این حالت اقتصاددانان مفهوم مزیت نسبی را به کار می‌گیرند و می‌گویند هرچند کشور «ب» در غذا و پوشاک نسبت به کشور «الف» مزیت مطلق ندارد، اما در کشور خود در تولید غذا نسبت به پوشاک مزیت نسبی دارد (۵۰۰ به ۴۵۰)، بنابراین باید در صنعت غذا متمرکز شود و پوشاک مورد نیاز خود را از کشور

سوال ۵۳ گزینه درست: null تشریحی ۱۳۹۷ متوسط

الف) آرژانتین در تولید نقره مزیت مطلق دارد.

ب) کشور کنیا در تولید هیچ کدام از محصولات، مزیت مطلق ندارد اما در کشور خود در تولید نقره مزیت نسبی دارد (۲۰ به ۱۰ و ۱۲) بنابراین باید در تولید نقره متمرکز شود و پوشاک و پسته مورد نیاز خود را از ایران وارد کند.

ج) وقتی می‌گوییم کشوری در تولید کالایی نسبت به سایر کشورها مزیت اقتصادی ندارد به این معناست که هیچ‌یک از آن کالاها را به صرفه تولید نمی‌کند یعنی قیمت تمام شده هر سه کالا در کنیا از دو کشور دیگر بیشتر است.

سوال ۵۴ گزینه درست: null تشریحی ۱۳۹۸ دشوار

«مزیت داشتن یا نداشتن مفهومی ایستا و دائمی نیست، به عبارت دیگر اگر کشوری به دلیل محدودیت‌های طبیعی، مزیت اقتصادی نداشته باشد به این معنی نیست که نمی‌تواند به مزیت دست یابد. اگر محصولی با هزینه تمام شده زیاد و کیفیت کم تولید شود، با حمایت دولت یا مصرف‌کنندگان از آن می‌تواند مزیت به دست آورد.»

سوال ۵۵ گزینه درست: null تشریحی ۱۳۹۸ دشوار

الف) طبق جدول شماره (۱): به ترتیب کشور ژاپن با ۲ واحد از منابع و پاکستان با ۸ واحد از منابع ۵۰ عدد کامپیوتر را تولید می‌کند پس کشور ژاپن در تولید کامپیوتر مزیت مطلق دارد. همچنین به ترتیب کشور ژاپن با ۱۰ واحد منابع و پاکستان با ۲ واحد از منابع ۱ تن گندم تولید می‌کند بنابراین پاکستان در تولید گندم مزیت مطلق دارد.

بنابراین بهتر است ژاپن به تولید کامپیوتر بپردازد و گندم را از پاکستان وارد کند و همین‌طور پاکستان هم به تولید گندم بپردازد و کامپیوتر را از ژاپن وارد کند.

ب) طبق جدول شماره (۲): کشور ژاپن با ۴ واحد منابع و پاکستان با ۷ واحد از منابع می‌تواند ۵۰ عدد کامپیوتر تولید کنند بنابراین ژاپن در تولید کامپیوتر مزیت مطلق دارد.

همچنین کشور ژاپن با ۶ واحد منابع و پاکستان با ۹ واحد منابع می‌تواند ۱ تن گندم تولید کنند بنابراین کشور ژاپن در تولید گندم هم مزیت مطلق دارد.

درست است که پاکستان در تولید هیچ‌یک از دو محصول مزیت مطلق ندارد اما در کشور خود در تولید کامپیوتر مزیت نسبی دارد بنابراین بهتر است کامپیوتر را در کشور خود تولید و گندم را از ژاپن وارد کند.

سوال ۵۶ گزینه درست: null تشریحی ۱۳۹۵ متوسط

بر اساس اصل مزیت نسبی، هر منطقه یا کشور باید کالایی را تولید کند که هزینه‌ی تولید آن در مقایسه با سایر نقاط کمتر باشد. کشور چین کالای A و کشور هند کالای B را با هزینه‌ی کمتر تولید می‌کند؛ در نتیجه، بهتر است کشور چین کالای A و کشور هند کالای B را تولید کند.

